

Program hospodárskeho a sociálneho rozvoja

Obce Jedľové Kostolany

2017 – 2024



Zadávatel': obec Jedľové Kostolany

Zhotovitel': obecný úrad Jedľové Kostolany

Externý konzultant: Katedra regionalistiky a rozvoja vidieka, SPU v Nitre

Október, 2017

OBSAH

1. ÚVOD.....	3
Hodnotenie naplnenia cieľov predchádzajúceho PHSR	4
2. HISTÓRIA OBCE.....	5
3. CHARAKTERISTIKA ÚZEMIA.....	6
3.1. Geografická a ekonomická poloha obce.....	6
3.2. Obyvateľstvo.....	10
3.3. Ekonomický potenciál obce.....	17
3.4. Infraštruktúra a občianska vybavenosť obce	21
3.4.1. Technická infraštruktúra	21
3.4.2. Sociálna infraštruktúra	25
4. ROZPOČET OBCE, MAJETKOVÁ ŠTRUKTÚRA OBCE, EXTERNÉ A INŠTITUCIONÁLNE VZŤAHY	29
5. VÝSLEDKY DOTAZNÍKOVÉHO PRIESKUMU V OBCI.....	32
6. SWOT ANALÝZA	39
7. STRATEGICKÁ ČASŤ	40
7.1. Vízia rozvoja obce.....	40
7.2. Hlavné rozvojové problémy obce	40
8. STRATÉGIA ROZVOJA OBCE.....	44
9. IMPLEMENTAČNÝ RÁMEC.....	52

1. ÚVOD

V súvislosti s aktuálne prebiehajúcim programovým obdobím Európskej únie na roky 2014 – 2020 je nevyhnutné aktualizovať základný programový dokument – **Program hospodárskeho a sociálneho rozvoja**, ktorý by objektívne reflektoval východiskovú situáciu v obci Jedľové Kostolany pre aktuálne programové obdobie v kontexte novej Kohéznej politiky EÚ v súlade s cieľmi stratégie **Európa 2020**.

V zmysle zákona NR SR č.539/2008 Z.z. o podpore regionálneho rozvoja v znení zákona č.309/2014 Z.z. je Program hospodárskeho a sociálneho rozvoja obce, ďalej len ako „PHSR“ strednodobý rozvojový dokument vypracovaný v súlade s cieľmi a prioritami ustanovenými v národnej stratégii a zohľadňuje ciele a priority ustanovené v PHSR VÚC, na území ktorého sa obec nachádza a je vypracovaný v súlade so záväznou časťou územnoplánovacej dokumentácie obce. Vypracovanie PHSR obce Jedľové Kostolany zabezpečuje obec pri uplatnení princípu partnerstva.

PHSR obce Jedľové Kostolany vychádza z týchto základných programových dokumentov:

- Pozičný dokument Európskej Komisie k Partnerskej dohode a programom SR na roky 2014 – 2020
- Národná stratégia regionálneho rozvoja Slovenskej republiky
- Program rozvoja vidieka 2014 – 2020
- Program hospodárskeho a sociálneho rozvoja Nitrianskeho samosprávneho kraja 20016 - 2022

PHSR obce Jedľové Kostolany pozostáva z analyticko-strategickej časti a programovej časti.

Analyticko-strategická časť zahŕňa predovšetkým:

- komplexnú prírodno-geografickú charakteristiku obce, vrátane jej prírodných zdrojov a okolitého krajinného územia;
- analýzu technickej a sociálnej infraštruktúry obce;
- hodnotenie a analýzu demografickej situácie, hospodárskej situácie, sociálnej a environmentálnej situácie obce;
- analýza sociálneho a kultúrneho kapitálu obce a jej externých vzťahov;
- analýza finančných zdrojov obce SWOT analýza

Programová časť obsahuje:

- návrh stratégie pre realizáciu vytýčených cieľov v programe hospodárskeho a sociálneho rozvoja obce;
- akčný plán naplňovania stratégie programovej časti PHSR obce;

PHSR obce Jedľové Kostolany by mal pôsobiť ako strednodobý rozvojový dokument, ktorý by mal vystihovať zásadne potreby obce a pružne reagovať na výzvy v kontexte súčasných

globálno-hospodárskych zmien, založených na princípe udržateľného rozvoja obce a trvalého zvyšovania kvality života jej obyvateľov.

Hodnotenie naplnenia cieľov predchádzajúceho PHSR

Tabuľka 1 Zoznam opatrení prijatých v PHSR a ich realizácia

Úloha	Realizácia
vododvod Horné Lúčno	sprevádzkovaný
vysporiadanie pozemkov pre ZŠ	prebieha
vysporiadanie vlastníckych práv na miestne komunikácie v intraviláne a extraviláne obce	prebieha
zmena palivovej základne ZŠ a MŠ	prebieha
vybudovanie centra obce a príľahlých komunikácií	prebieha
rekonštrukcia miestnych komunikácií	prebieha
oprava budovy požiarnej zbrojnice	ukončená
oprava strechy a výmena okien na budove ZŠ	ukončená
vybudovanie šatní	prebiehajú ukončovacie práce
vybudovanie ČOV a kanalizácie	nezrealizované pre nedostatok prostriedkov – pripravuje sa
vybudovanie centra opatrovateľskej služby	nezrealizované pre nedostatok prostriedkov
zabezpečenie sprístupnenia informácií cez internet	zrealizované
podpora vzdelávania pomocou informačných technológií	
podpora rozvoja školstva – cezhraničná spolupráca	nerealizuje sa pre nedostatočný záujem
medzinárodná cezhraničná spolupráca v oblasti kultúry	Gajdošské fašiangy
podpora rozvoja cestovného ruchu	nerealizuje sa – nedostatok finančných prostriedkov
výstavba 2 bytových domov	zrealizované

Ako je zrejmé z prehľadu v tabuľke 1 obec naplnila, resp. priebežne naplní väčšinu cieľov a projektov ktoré si naplánovala na predchádzajúce obdobie. Zatiaľ nenaplnené zostali tie projekty, ktoré sú investične náročné, prekračujú finančné možnosti obce. Obec však nerezignuje na tieto projekty a priebežne sa uchádza o grantové prostriedky pokiaľ je vyhlásená príslušná výzva.

2. HISTÓRIA OBCE

Počiatky osídlenia obce siahajú až do obdobia praveku, konkrétne z obdobia doby kamennej, čo je dokumentované viacerými archeologickými nálezmi. Ide o vykopávky rôznych kamenných nástrojov atp. Osídlenie katastra obce, podľa písomných prameňov, bolo už v Antickom období (3000 pred nl. – 476 nl.) Ďalej obec sa spomína v písomných prameňoch v roku 1075 v súvislosti s potokom Feniosaunica (Jedľová Štiavnica). Týmto potokom bola označená aj hranica Beňadického opátstva kráľom Gejzom I. Podľa tejto listiny bola hranicou opátstva v katastri obce Kostol'any rieka Žitava až po jej prameň. Kostol'any neboli majetkom opátstva.

Iné pramene uvádzajú obec doloženú z r.1387 ako Fenyekoztholvan. Ďalšie doložené názvy sú: Jedlowe Kostolany (1773), maď. Fenyőkösytolány. Obec patrila hradu Hrušov, ktorý mal v chotári obce strážnu vežu Živán. V období stredoveku obec zmenila viac krát svojich majiteľov. Hrad Hrušov vlastnil Matúš Čák Trenčiansky, neskôr rodina Bebekovcov. V 15. Storočí ho vlastnili Topoľčiasnky páni. Napokon sa obec stala súčasťou tureckej správy – Ostrihomského sandžaku až do r.1606, odkedy nastal úpadok Tureckej moci na Slovensku. Do osudu hradu i obce zasiahli aj stavovské povstania vedené Rákocziovcami, voči Habsburgovcom.

V tomto období i obec Jedľové Kostol'any zaznamenala viaceré zmeny. V r. 1424 bolo v obci mýto, v r. 1536 pivovar, v r. 1537 získal A. Thurzo právo ťažiť v chotári zlato a drevo. V r. 1601 mala obec 26 domov, v r. 1720 mala 19 daňovníkov a v r. 1828 mala 107 domov a 691 obyvateľov. V 18. storočí tu pracovala skláreň, v r. 1859 začali ťažiť hnedé uhlie. V roku 1767 život v obci bol ovplyvnený vydaním urbáriálneho patentu, čím sa započala pozemková reforma. Pozemková reforma ďalej pokračovala i v rokoch 1850 – 1855. Vymedzené boli pozemky obce, ako stavebné pozemky, záhrady, kapustnice, konopnice, lúky, pasienky, polia, lesy a iné. Od roku 1739 v obci začal fungovať školský vzdelávací systém a v roku 1801 bola postavená v obci škola. V rokoch 1907 až 1909 bola zriadená v obci, arcikniežat'om Jozefom Habsburgom, Danielia obora neskôr rozšírená i na muflóniu zver.

Prvá svetová vojna sa bolestne dotkla aj Jedľových Kostolian, hoci obec nezažila front. Na kostolianskom pomníku padlým v I. a II. svetovej vojne je vyrytých 38 mien kostolianskych mužov, ktorí sa nevrátili z I. svetovej vojny. Útrapy vojny boli znásobené i neúrodou v r.1917, vysokými cenami potravín a nedostatkom pracovnej sily v obci

Obdobie I. ČSR v r. 1918 – 1938 bolo charakteristické sociálnymi nepokojmi z politickým podtextom, snahami o revizionizmus Uhorska a celková hospodárska kríza. V období Slovenského vojnového štátu sa spomínajú priaznivejšie podmienky pre život v obci. Mnoho obyvateľov odišlo na prácu do Nemecka, časť i narukovala do Slovenskej armády. Na druhej strane bol zavedený prídelový systém a došlo k nárastu cien.

Na sklonku vojny a v súvislosti s vypuknutím SNP v 1944 sa obec aktívne zapojila do SNP. Viacerý obyvatelia obce buď pomáhali, alebo priamo narukovali k partizánom. Následné

vojenské represálie Nemecka si vybrali materiálnu i daň na životoch miestnych občanov. Obec bola oslobodená rumunskou armádou na Veľkú noc v r.1945.

Po prechode frontu sa začal prebúdzat' mierový život, ale aj nový politický život. Štátnu moc v obciach prevzali, podľa smerníc SNR, národné výbory. Februárové udalosti v roku 1948 boli významným medzníkom v politickom živote štátu. Do vedenia štátu sa dostala KSČV r. 1949 bola na elektrickú sieť napojená prvá časť obce, kedy boli zelektifikované nasledovné časti obce: Dedina, Lukačovce, Nemčekovce, Bošiakovce, Drienky a obec Lúčna. Druhá časť obce bola napojená na elektrickú sieť až v roku 1964, kedy boli zelektifikované štále Modoš, Borisko, Levásovská a Bresovo. V roku 1945 a 1948 nedošlo k zoštátneniu majetku v obci. K likvidácii súkromného vlastníctva začalo dochádzať až po roku 1949, kedy bola vyhlásená generálna línia budovania socializmu v ČSR. V obci došlo ku konfiškácii majetku niektorých súkromných vlastníkov (liehovar, obecný mlyn). V roku 1970 boli Kostolany jedinou obcou v Nitrianskom okrese, kde nebolo JRD. V rokoch 1949, až 1952 sa v obci postavil kultúrny dom. V nasledujúcich rokoch došlo ešte k vybudovaniu niekoľkých zariadení občianskej vybavenosti (dom smútku, nová budova školy) a novej cesty. Ďalšie veľké politické a spoločenské zmeny priniesol rok 1989.

Po roku 1989 došlo k pádu socialistického zriadenia na území Slovenska a od r.1991 sa Slovenská republika stala zvrchovaným štátom. Obec získala pomerne široké právomoci v oblasti rozhodovania o svojom širšom územnom rozvoji a nakladania so svojím majetkom a príjmami. Problémy však pretrvávajú. Decentralizácia verejnej správy nebola adekvátne sprevádzaná fiškálnou decentralizáciou. Avšak obec za predpokladu efektívneho využívania svojich materiálnych a ľudských zdrojov dokáže zaistiť svojej obci hospodársky rozvoj a svojim obyvateľom zvýšiť blahobyť.

3. CHARAKTERISTIKA ÚZEMIA

3.1. Geografická a ekonomická poloha obce

Z hľadiska osídlenia v zmysle KURS 2001, územie obce Jedľové Kostolany je súčasťou tzv. *nitrianskeho ťažiska osídlenia*, ležiaceho mimo hlavných urbanizačných osí Slovenska. V najbližšom okolí obce sa nachádza okresné mesto Zlaté Moravce plniace funkciu centra osídlenia regionálneho významu, zabezpečujúce niektoré mestskotvorné a mestoobslužné funkcie.

V tomto kontexte, územie obce Jedľové Kostolany sa nachádza v priestorovej blízkosti tzv. *nitriansko-pohronskej rozvojovej osy v smere: Trnava – Nitra – Žiar nad Hronom – Zvolen*. Z hľadiska mikropohy obce, Jedľové Kostolany sa radia k malým obciam v rozmedzí od 500-999 obyv. V susedstve obce Jedľové Kostolany sú i ďalšie sídla: Topoľčianky, Hostie, Veľká Lehota, Obyce a iné.

Katastrálne územie obce Jedľové Kostolany spadá z administratívneho hľadiska do okresu Zlaté Moravce, ktorý je súčasťou VÚC NSK. Z hľadiska prítomnosti administratívno-správnych inštitúcií v obci sa nachádza sídlo *pošty*. Ostatné dôležité administratívno-správne

inštitúcie sa nachádzajú v mestách Zlaté Moravce, resp. Topoľčianky. Obec sa nachádza v spádovej oblasti týchto dvoch miest i z hľadiska iných funkcií ako sú napr. sociálne alebo komerčné služby.

Z hľadiska dopravnej polohy obce, Jedľové Kostoľany sú dostupné z Nitry po ceste I. triedy I/65 na trase Nitra – Zlaté Moravce (29 km) - Žiar nad Hronom (38 km). Následne obec je dostupná z okresného mesta Zlaté Moravce po ceste III. triedy III/51004, Zlaté Moravce – Žitavany – Machulince - Obyce - Jedľové Kostoľany (14,4 km).

Ďalšou možnou trasou je cesta III. triedy III/511003, napájajúca sa na cestu III. triedy III/511002 (Machulinská) v obci Topoľčianky (z cesty II/511), prechádzajúca katastrom obce zo západnej strany v smere Topoľčianky – Hostie - Jedľové Kostoľany (10,6 km). Okrem vyššie spomenutého dopravného spojenia, z obce je dopravne dostupná aj Nová Baňa, Obyce, Malá Lehota, Veľká Lehota.

Obec je prepojená viacerými linkami hromadnej autobusovej prepravy. Verejná autobusová doprava je vedená po ceste III/51004. V obci sa taktiež nachádza viacero zastávok SAD. Napojenie na diaľkovú hromadnú dopravu SAD je zabezpečené v meste Zlaté Moravce. Cez obec prechádza autobusová linka verejnej prepravy:

- č.407 405 Zlaté Moravce – Jedľové Kostoľany - Lehota

Želzničná trať katastrom obce neprechádza, najbližšia železničná stanica je v okresnom meste Zlaté Moravce. Obsluha riešeného územia je zabezpečovaná železničnou traťou č. 141, trasa: Leopoldov – Kozárovce, č.151, trasa: Nové Zámky - Zlaté Moravce, a č.150, trasa: Nové Zámky - Zvolen. Ostatné spôsoby dopravy (letecká, vodná) sa neuvažujú.

Severozápadnou časťou územia obce preteká vodný tok Hostiansky potok ako pravostranný prítok rieky Žitavy. Juhovýchodne od obce tečie malý potok Želena ako súčasť vodného toku rieky Žitavy. Obcou pretekajú ešte vodné toky miestneho významu.

Prírodno-geografická charakteristika obce

Zemepisná poloha obce je približne $48^{\circ} 28' 18'' N$ (S) severnej šírky a $18^{\circ} 29' 45'' E$ (V) východnej dĺžky. Obec Jedľové Kostoľany leží na južnom svahu Tríbečských vrchov a severných svahoch Pohronského Inovca. Stred obce má nadmorskú výšku 400 m n.m., v chotári 350 – 700 m n.m. Vrchovinný chotár odvodňuje Žitava. Zo všetkých strán je obohnaná vrchmi – na severe Brezovým vrchom (722 m.n.m.), na severovýchode Lomom (685 m.n.m.), na západe Drieňovou (552 m.n.m), na juhu Hradišťom (440 m.n.m).

Geomorfologická charakteristika územia

Základom geologickej stavby územia je *karpatská horská sústava*, ktorá je súčasťou *alpso-himalájskej sústavy* do ktorej je zahrnuté celé územie Slovenska.

Geologický podklad územia obce je zväčša tvorený neogénnymi vulkanitmi: pyroxenickým a amfibolicko-pyroxenickými andezitmi. Geomorfológia územia je charakteristická hornatinným až vrchovinným reliéfom krajiny. Z hľadiska inžiniersko-geologickej

v danej oblasti je v priemere menej ako 50 letných dní za rok s maximálnou teplotou vzduchu $\geq 25^{\circ}\text{C}$.

Čo sa týka priemerného ročného úhrnu zrážok, územie sa vyznačuje najmä charakterom priemerného až nadpriemerného úhrnu zrážok v rozmedzí od 900 až 1000 mm zrážok na 1 m^2 . Priemerný úhrn zrážok v júli dosahuje úroveň 60 až 80 mm a priemerný úhrn zrážok v januári dosahuje úroveň 60 – 70mm.

Veterné pomery

Územie obce možno charakterizovať ako územie s mierne až málo zaťažené s prízemnými inverziami s výskytom juhozápadných a severovýchodných vetrov s priemernou rýchlosťou 3,41 – 4,3 m/s (JV) a 4,01 – 5,30 m/s (SZ).

Pôdne pomery

Celková rozloha územia obce Jedľové Kostolany za r.2015 predstavuje približne 2729 ha. Z hľadiska hospodárskeho využitia pôdy, najväčší podiel z výmery územia pripadá na lesnú pôdu a to na úrovni približne 57% (1575 ha) z celkovej výmery územia. Na trvalé trávne porasty pripadá 33% (902 ha) územia obce. Zastavaná časť územia obce predstavuje približne 2,9% (79 ha) územia. Na ornú pôdu pripadá približne 3,5% (96 ha) a na záhrady 1,5% (41 ha) s výmery územia obce. Vodné plochy sa rozprestierajú len 0,67% (17 ha) územia z celkovej výmery obce.

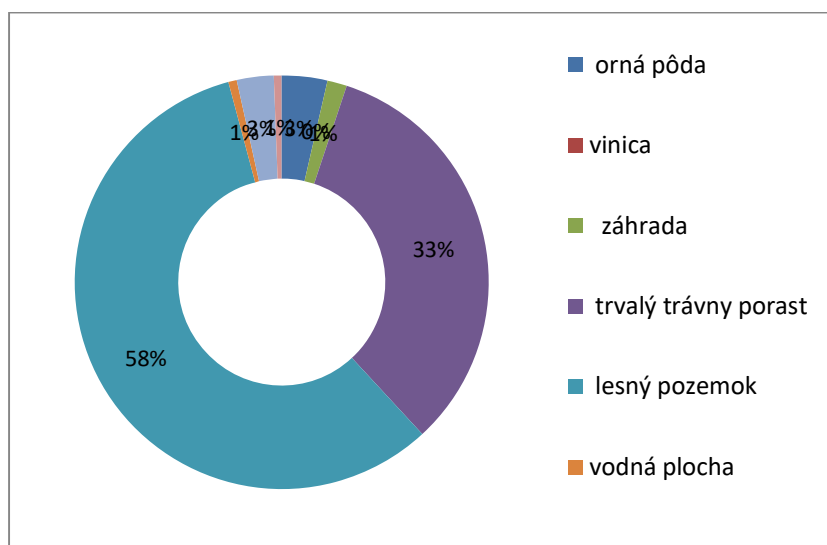
Z hľadiska zastúpenia jednotlivých pôdných typov v pôdnej štruktúre prevládajú predovšetkým *kambizeme modálne a kultizemné nasýtené až kyslé, sprievodné rankre a kambizeme pseudoglejové* zo stredne ťažkých až ľahších skeletnatých zvetralín nekarbonátových hornín. Ide o pôdy so strednou až nižšou produkčnou schopnosťou podľa indexu produktivity IP (5 : 60 -51 ; 6: 50 – 41).

Z hľadiska priepustnosti a retenčnej schopnosti pôd, dané územie je charakteristické pôdami so strednou retenčnou schopnosťou a priepustnosťou. Z hľadiska zrnitosti ide predovšetkým o piesčito-hlinité až hlinito-piesčité pôdy. Pôdna reakcia je silno kyslá (pH 5,5 – 5).

Vegetačné pomery

Z hľadiska výskytu prirodzenej vegetácie na danom území sa prelínajú rôzne pásma zmiešaných listnatých lesov, ktoré podmieniajú i ďalší výskyt porastov nižšieho vegetačného stupňa a predovšetkým rôznych živočíšnych biopopulácií. Daný vegetačný kryt je podmienený predovšetkým prítomnosťou pohoria Tribeč a Pohronský Inovec ako aj nivou rieky Žitava. Vegetačný kryt je tvorený predovšetkým lesnými a trvalo trávnatými porastmi. Z hľadiska zastúpenia rôznych lesných typov v danom území dominujú predovšetkým *karpatské dubovo-hrabové a dubové a cerovo-dubové lesy*. Z hľadiska zastúpenia drevín možno spomenúť napríklad *dub zimný (Qercus petraea)*, *hrab obyčajný (Carpinus betulus)*, *javor poľný (Acer campestre)*, *ostrica horská (Carex montana)* a iné.

Obr. 2 : Využitia územia v obci Jedľové Kostol'any



Zdroj: Datacube, 2015

Živočíšstvo

Z hľadiska živočíšneho zastúpenia, možno povedať že druhové zastúpenie živočíchov je bohaté. V okolitých lesoch je hojný výskyt srstnatej aj raticovej zvery. K výskytu ďalších druhov možo zaradiť napríklad *trasochvost biely (Motacilla alba)*, *dudok chochlatý (Upupa epops)* alebo *strakoš obyčajný (Lanius colurio)*.

3.2. Obyvateľstvo

Vývoj základných demografických ukazovateľov

Na území obce k 31.12.2015 žilo celkovo 911 obyvateľov s trvalým pobytom v obci. Podiel mužov na celkovom počte obyvateľov predstavoval 48% (438) a podiel žien 52% (473).

Tabuľka 2: Vývoj počtu obyvateľov obce Jedľové Kostol'any v r.2001 – 2015

Roky	2001	2002	2003	2004	2005	2006	2007	2008	2009	2010	2011	2012	2013	2014	2015
Muži	505	478	475	477	465	459	458	453	458	452	440	437	434	441	438
Ženy	566	533	530	534	538	531	523	513	519	517	490	479	479	481	473
Stav k 31.12	1071	1011	1005	1011	1003	990	981	966	977	969	930	916	913	922	911

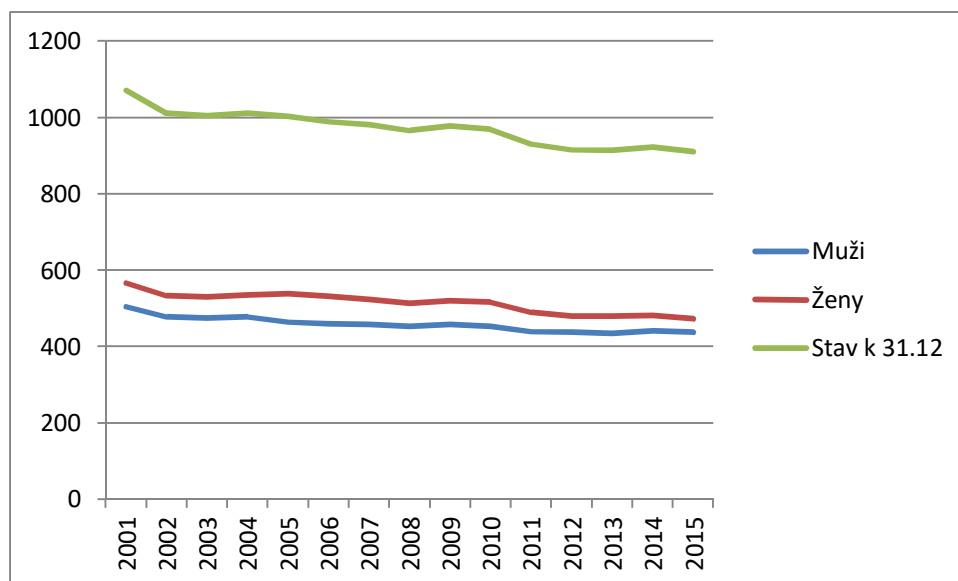
Zdroj: Datacube, 2016

Zo znázornenej tabuľky nám vyplýva, že vývoj počtu obyvateľov obce má klesajúci charakter. V rámci zobrazeného časového radu vývoja počtu obyvateľov obce v súčasnosti má obec najnižší počet obyvateľov. Počet obyvateľov za sledované obdobie klesol o 15%.

Populačnú pyramídu obce Jedľové Kostol'any za rok 2015 možno charakterizovať ako regresívny typ vekovej štruktúry. Na znázornenom grafe možno badať postupný úbytok mladších ročníkov tvoriacich predproduktívnu zložku obyvateľstva v prospech nárastu produktívnej a poproduktívnej zložky. V rámci predproduktívnej zložky obyvateľstva, v

zastúpení mužského pohlavia je najpočetnejšou zložkou veková kategória :10 – 14 (24), v prípade žien to je veková kategória 5 – 9 (20).

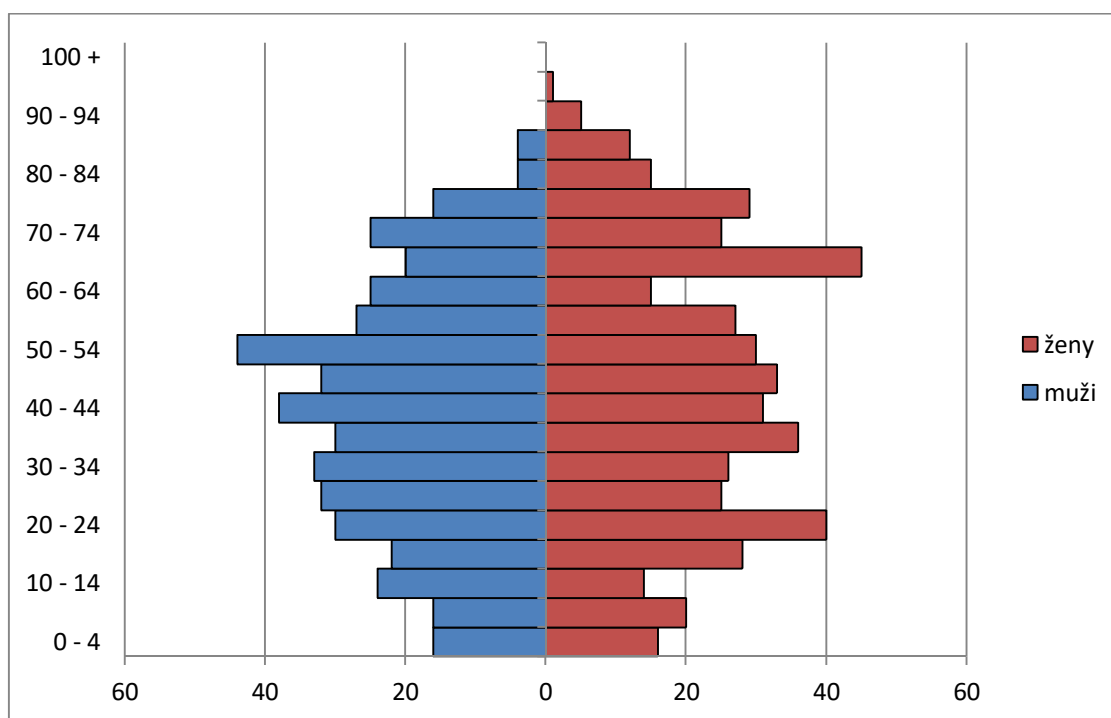
Obr. 3: Vývoj počtu obyvateľov obce Jedľové Kostol'any v r.2001 – 2015



Zdroj: Datacube, 2016

V rámci produktívnej zložky obyvateľstva, u mužského pohlavia je najpočetnejšou zložkou veková kategória :50 – 54 (44), v prípade žien to je veková kategória 20 – 24 (40). V prípade poproduktívnej zložky obyvateľstva, u mužského pohlavia je najpočetnejšou zložkou veková kategória :70 – 74 (25), v prípade žien to je veková kategória 75 – 79 (29).

Obr. 4: Populačná pyramída obce Jedľové Kostol'any, 2015



Zdroj: Vlastné spracovanie, Datacube 2016

Pohyb obyvateľstva

Z hľadiska zložiek podmieňujúce celkové zmeny obyvateľstva v priebehu rokov 2001 - 2015 možno konštatovať, že natalita aj mortalita obyvateľstva má celkovo kolísavý charakter. Mortalita obyvateľstva celkovo prevažuje, z čoho vyplýva, že celkové demografické saldo má však záporný charakter.

Z hľadiska mechanických zmien obyvateľstva, počet prisťahovaných aj vystáňovaných obyvateľov ma výrazne kolísavý charakter, avšak skôr prevažuje počet vystáňovaných obyvateľov.

Z hľadiska celkového demografického vývoja sa v posledných rokoch potvrdzuje negatívny trend postupného ubúdania obyvateľstva, čo môže byť do budúcnosti vážnou prekážkou obce v zmysle jej ďalšieho rozvoja.

Tabuľka 3: Bilancia pohybu obyvateľstva v obci Jedľové Kostolány v r.2001 - 2015

Roky	2001	2002	2003	2004	2005	2006	2007	2008	2009	2010	2011	2012	2013	2014	2015
Živonarodený	7	8	10	9	9	7	5	9	9	8	7	7	7	11	2
Zomrelý	12	25	16	7	18	10	12	18	10	17	17	12	14	16	9
Demografické saldo	-5	-17	-6	2	-9	-3	-7	-9	-1	-9	-10	-5	-7	-5	-7
Pristáňovaný	16	16	11	16	14	9	9	6	21	9	3	10	11	26	10
Vystáňovaný	21	13	11	12	13	19	11	12	9	8	13	19	7	12	14
Migračné saldo	-5	3	0	4	1	-10	-2	-6	12	1	-10	-9	4	14	-4
Celkový prírastok (úbytok)	-10	-14	-6	6	-8	-13	-9	-15	11	-8	-20	-14	-3	9	-11

Zdroj: Datacube, 2016

Zo znázornenej tabuľky vyplýva, že natalita obyvateľstva v r.2001 - 2015 si udržiava kolísavý, trend počtu živonarodených detí v priemere 7 detí za rok. Mortalita obyvateľstva v danom sledovanom časovom rade zväčša prevyšuje počet živonarodených detí v priemere 14 zomrelých pripadá na jeden rok. Celkovo, demografické saldo si udržiava záporný charakter v priemere na úrovni -6 osôb pripadajúcich na prirodzený úbytok na rok

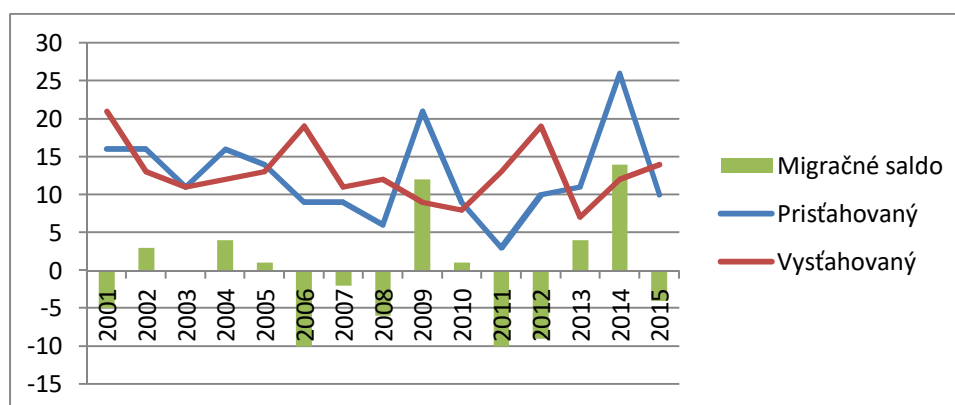
Obr. 5: Prirodzené zmeny obyvateľstva obce Jedľové Kostolány v rokoch 2001 - 2015



Zdroj: Vlastné spracovanie, Datacube 2016

Z hľadiska mechanického pohybu obyvateľstva, imigrácia do obce si udržiava výrazne kolísavý trend. Najviac prisťahovaných obyvateľov bolo zaznamenaných v r.2014 (26) a najmenej v r.2011 (3). V priemere počet prisťahovaných za dané sledované obdobie predstavoval 12 prisťahovaných osôb/rok. Emigrácia z obce, čiže počet vystáhnovaných taktiež kolíše v priemere 13 vystáhnovaných obyvateľov/rok. Celkové migračné saldo je však záporné a to na priemernej úrovni -1 obyv./rok.

Obr. 6: Mechanické zmeny obyvateľstva obce Jedľové Kostolany v rokoch 2001 - 2015



Zdroj: Vlastné spracovanie, Datacube 2016

Zo súhrnného hľadiska celkový prírastok (úbytok) obyvateľstva počas sledovaného obdobia r.2001-2015 si udržiaval značne kolísavý charakter, avšak prevažne počet obyvateľov prevažne ubúda, v priemere -7 osôb/rok.

Produktívna štruktúra obyvateľstva

Z hľadiska produkčnej štruktúry obyvateľstva, tá sa vyvíja nepriaznivo, pričom kopíruje všeobecný trend pomerného poklesu predprodukt. zložky obyvateľstva v prospech nárastu poprodukt. zložky obyvateľstva. Uvedený jav je dokumentovaný i postupným rastom indexu starnutia.

Tabuľka 4: Produktívna štruktúra obyvateľstva obce Jedľové Kostolany 2001 - 2015

Roky	2001	2002	2003	2004	2005	2006	2007	2008	2009	2010	2011	2012	2013	2014	2015
predprod. (abs.)	187	184	178	173	180	162	153	151	146	140	131	123	124	130	121
produkt. (abs.)	668	667	670	672	645	648	648	630	640	646	623	616	607	609	604
poprod.(abs.)	170	160	157	166	178	180	179	185	191	183	175	176	182	183	186
predprod. (v%)	17.46	18.20	17.71	17.11	17.95	16.36	15.60	15.63	14.94	14.45	14.09	13.43	13.58	14.10	13.28
produkt. (v%)	62.37	65.97	66.67	66.47	64.31	65.45	66.06	65.22	65.51	66.67	66.99	67.25	66.48	66.05	66.30
poprod. (v%)	15.9	15.8	15.6	16.4	17.7	18.2	18.2	19.2	19.5	18.9	18.8	19.2	19.9	19.8	20.4
Index starnutia	90.9	87.0	88.2	96.0	98.9	111.1	117.0	122.5	130.8	130.7	133.6	143.1	146.8	140.8	153.7

Zdroj: Vlastné spracovanie, Datacube 2016

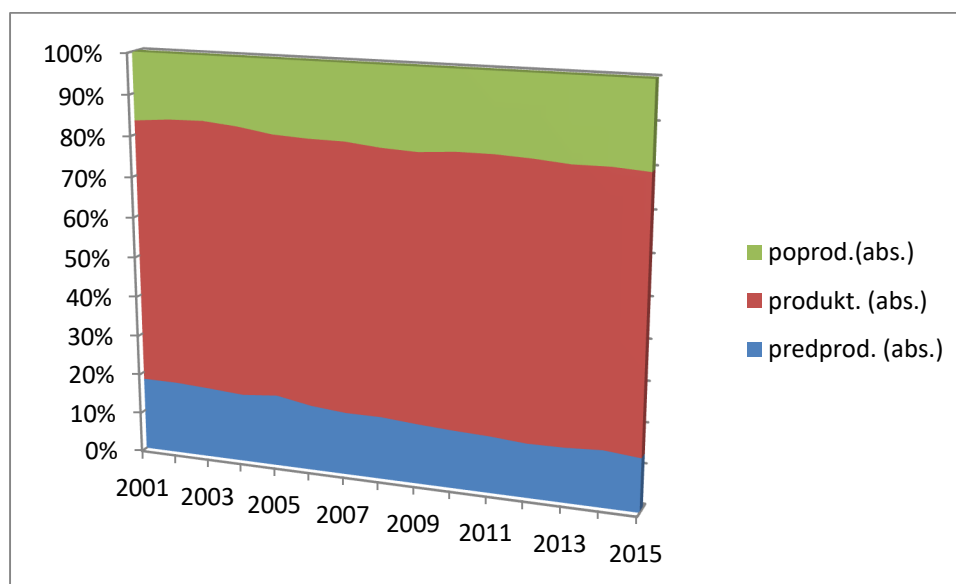
Zo znázornenej tabuľky vyplýva, že preprodukt. zložka obyvateľstva v priebehu sledovaného obdobia r.2001 – 2015 neustále klesá, čo je spojené hlavne s klesajúcou pôrodnosťou a emigráciou obyvateľstva. Medzi r.2001 – 2015 preprodukt. zložka obyv. zaznamenala pokles až o 35%, rovnako i podiel preprodukt. zložky obyv. na celkovom obyvateľstve sa znižuje a v súčasnosti dosahuje úroveň 13,28 %. Za dané sledované obdobie podiel preproduktívnej zložky obyvateľstva na celkovom obyvateľstve tvoril v priemere 15,5%.

Produktívna zložka obyvateľstva v priebehu sledovaného obdobia si udržiavala kontinuálny rast až na mierne výchyľky a v súčasnosti dosahuje podiel 66,3%. Produktívna zložka obyvateľstva dosahuje za dané sledované obdobie priemernú úroveň 65,8%.

Poproduktívna zložka obyvateľstva si udržiava rastúci trend, čo súvisí so všeobecným trendom starnutia obyvateľstva, resp. predlžovania jeho priemerného veku. V súčasnosti jej podiel na celkovom obyvateľstve obce predstavuje 20,4%. Za celé sledované obdobie podiel poproduktívnej zložky obyvateľstva na celkovom obyvateľstve tvoril v priemere 18,23%.

Index starnutia potvrdzuje všeobecný trend zvyšujúceho sa priemerného veku obyvateľstva, udržiava si vzostupný charakter a aktuálne sa pohybuje na úrovni 153,7 bodu.

Obr. 7: Zastúpenie produktívnych zložiek obyvateľstva v obci Jedľové Kostolany



Zdroj: Vlastné spracovanie, Datacube 2016

Vzdelanostná štruktúra obyvateľstva

Vo vzdelanostnej štruktúre obce prevláda skôr nižšie stredné vzdelanie. Pomerne vysoký podiel pripadá na ľudí so základným a stredným vzdelaním bez maturity. Úplné stredné vzdelanie s maturitou predstavuje pomerne tiež nízky podiel. Najnižší podiel pripadá na vysokoškolské vzdelanie.

Prieskum bral do úvahy všetkých obyvateľov obce, teda aj deti s povinnou školskou dochádzkou, navštevujúcich MŠ a ZŠ, čo mohlo spôsobiť určité skreslenie výsledkov.

Úroveň vzdelania v súčasnosti je jedným z najdôležitejším predpokladom pre uplatnenie sa na trhu práce a predstavuje základný kameň smerom k budovaniu vedomostnej ekonomiky.

Tabuľka 5: Bývajúce obyvateľstvo podľa pohlavia a podľa najvyššieho skončeného stupňa školského vzdelania

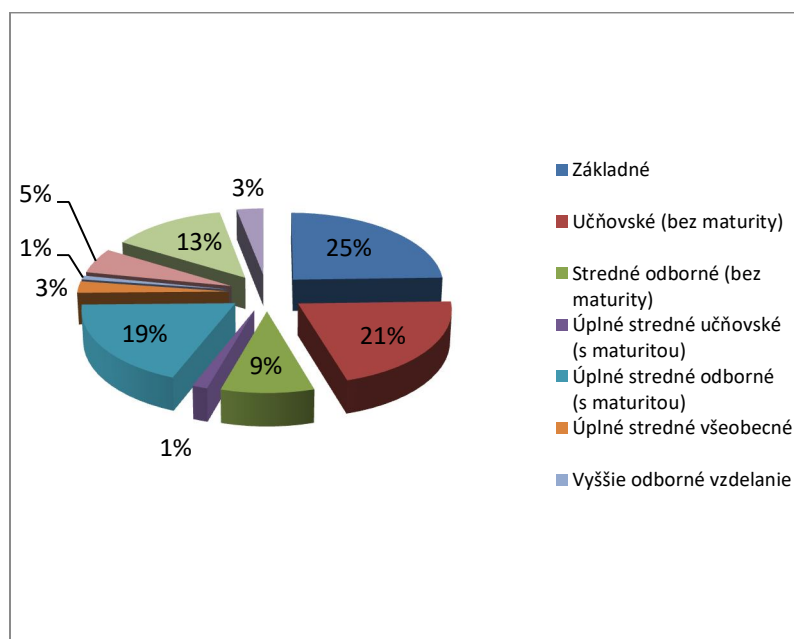
Najvyššie dosiahnuté vzdelanie		Pohlavie		Spolu
		muži	ženy	
Jedľové Kostolany				
Základné		66	165	231
Učňovské (bez maturity)		128	68	196
Stredné odborné (bez maturity)		52	34	86
Úplné stredné učňovské (s maturitou)		5	9	14
Úplné stredné odborné (s maturitou)		82	94	176
Úplné stredné všeobecné		7	17	24
Vyššie odborné vzdelanie		2	6	8
Vysokoškolské bakalárske		2	9	11
Vysokoškolské magisterské, inžinierske, doktorské		21	18	39
Vysokoškolské doktorandské		1	1	2
Vysokoškolské spolu		24	28	52
Študijný odbor	prírodné vedy	0	1	1
	technické vedy a náuky I (baníctvo, hutníctvo, strojárstvo, informatika a VT, elektrotech., tech. chémia, potravinárstvo)	4	1	5
	technické vedy a náuky II (textilná v., sprac. kože, dreva, plastov, v. hud. nástrojov, archit., staveb., dopr., pošty, telekom., automatiz., špec. odb.)	2	1	3
	poľnohospodársko-lesnícke a veterinárne vedy a náuky	8	4	12
	spoločenské vedy, náuky a služby I (filozof., ekon., polit. a práv. vedy, ekonomika a manaž., obchod a služby, SŠ- OA, HA, praktická š., učeb. odb.)	5	10	15
	spoločenské vedy, náuky a služby II (histor., filolog., pedag. a psych. vedy, publicistika a informácie, telových., učiteľstvo, SŠ - gym.)	4	9	13
	vedy a náuky o kultúre a umení	1	0	1
	nezistený	0	2	2
Bez školského vzdelania		63	62	125
Nezistené		16	13	29
Úhrn		445	496	941

Zdroj: SODB 2011

Zo znázornenej tabuľky vyplýva na základe výsledkov zo SODB 2011, že v rámci vzdelanostnej štruktúry obyvateľstva najväčší podiel pripadá na obyvateľov s nižším stredným vzdelaním. Najväčší podiel tvoria obyvatelia s učňovským vzdelaním (bez maturity) na úrovni 21%, nasledujú obyvatelia so stredným odborným vzdelaním (bez maturity) na úrovni 9%. Úplné stredné vzdelanie s maturitou má 19% obyvateľov obce. Základné vzdelanie má 25% obyvateľov obce, avšak tento údaj môže byť skreslený v dôsledku toho, že môže zahŕňať aj deti v súčasnej školskej dochádzke.

Z hľadiska obyvateľov s vysokoškolským vzdelaním, na vysokoškolské vzdelanie pripadá celkovo 5% obyvateľov. Z hľadiska obyvateľov bez vzdelania ich podiel predstavuje 13% obyvateľov a u 3% obyvateľov sa ich vzdelanie nepodarilo vierohodne zdokumentovať.

Obr. 8: Vzdelanostná štruktúra obyvateľstva obce Jedľové Kostolany podľa typu vzdelania

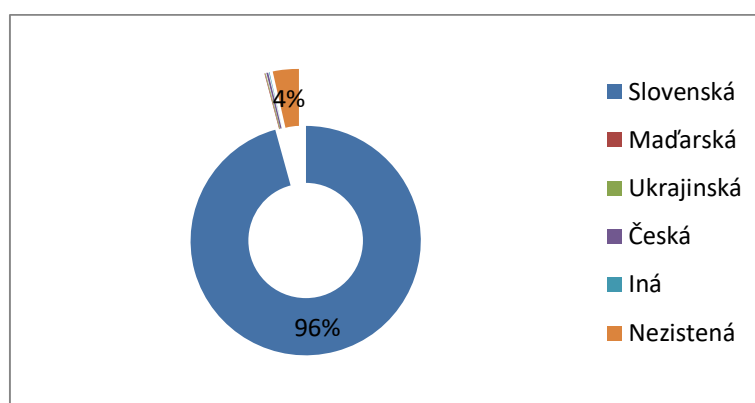


Zdroj: SODB 2011

Národnostná štruktúra obyvateľstva

Z hľadiska národnostnej štruktúry obyvateľstva v obci Jedľové Kostolany dominujú občania slovenskej národnosti, na úrovni 96%. Podiel ostatných národností nepresahuje 1% a u 4% obyvateľov sa národnosť nepodarilo zistiť.

Obr. 9 Bývajúce obyvateľstvo podľa pohlavia a podľa národností



Zdroj: SODB 2011

Konfesijná štruktúra obyvateľstva

Z hľadiska vierovyznania v obci Jedľové Kostolany dominujú občania rímskokatolíckeho vierovyznania, na úrovni 87%. Podiel obyvael'ov s iným druhom náboženského

vierovyznania nepresahuje 1%. U 6 % obyvateľov sa náboženske vierovyznanie nepodarilo zistiť a 6% obyvateľov je bez vierovyznania.

3.3. Ekonomický potenciál obce

Ekonomická štruktúra obce je vo všeobecnosti tvorená ekonomickými subjektmi súkromného, občianskeho a verejného sektora disponujúcimi právnou subjektivitou, ktorý pre trh vytvárajú a poskytujú hodnoty, ktorými uspokojujú svoje potreby. Ekonomika je vitálnym prvkom fungovania obce a podmieňuje budúci rozvoj obce.

Podnikateľská štruktúra obce

Podnikateľská štruktúra obce je tvorená predovšetkým súkromným sektorom. Podnikateľskú štruktúru obce Jedľové Kostolany možno hodnotiť ako relatívne diverzifikovanú. Z hľadiska právnej formy v prípade právnických osôb prevládajú predovšetkým spoločnosti typu s.r.o., výskyt iných právnych foriem právnických osôb (v.o.s, k.s. atp.) je obmedzený. V prípade fyzických osôb sú to predovšetkým živnostníci.

V zmysle systematizácie a klasifikácie ekonomických činností podľa metodiky SK NACE sú v obci ekonomické subjekty ktoré sú zastúpené v jednotlivých odvetviach NH v primárnom, sekundárnom a terciárnom sektore.

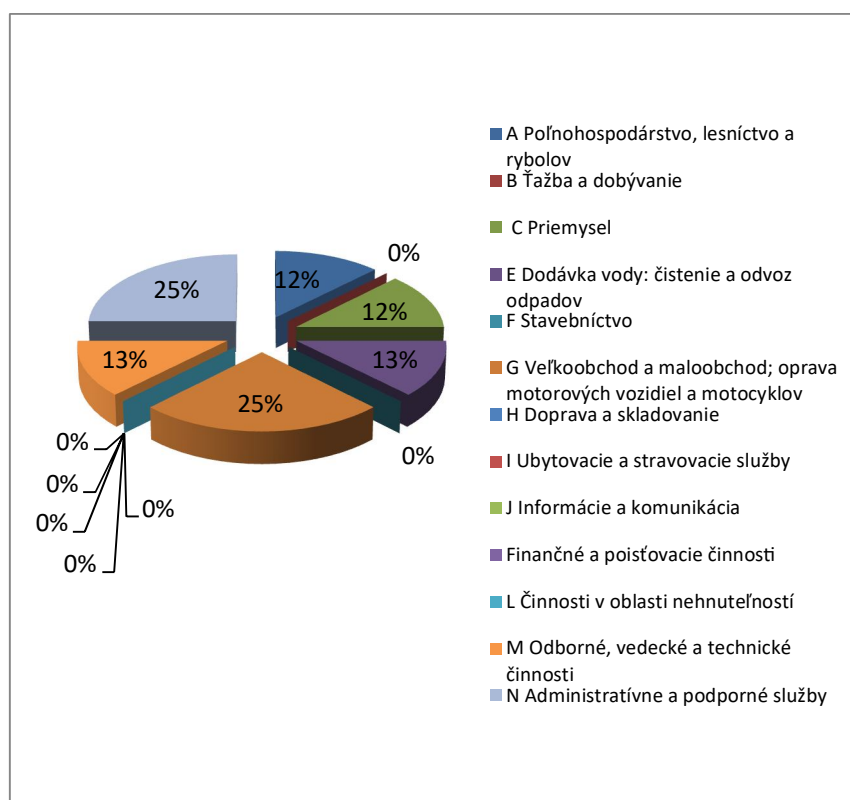
Uvedená štruktúra podnikateľského sektora v obci Jedľové Kostolany bola vypracovaná na základe aktuálnych, podkladových informácií z obchodného registra SR a živnostenského registra SR. Ekonomické činnosti jednotlivých hospodárskych subjektov boli posudzované podľa predmetu prevažujúcej činnosti a na základe umiestnenia daného hospodárskeho subjektu. Do štruktúry spadajú všetky subjekty ktorých sídlo alebo prevádzková adresa je zapísaná v registri na obec.

Tabuľka 6 Zoznam fyzických a právnických osôb ktoré majú prevádzkareň v obci

Obchodný názov firmy	Hlavná činnosť
AGRO Jedľové Kostolany, s.r.o.	poskytovanie služieb v poľnohospodárstve a záhradníctve
Altrade, spol. s r.o.	maloobchod
MA-Elektro s.r.o.	montáž, rekonštrukcia a údržba vyhradených technických zariadení - elektrických
Milan Beňo autodoprava	autodoprava
MODOŠ, s.r.o.	ubytovacie služby
POLPRESS-D, s.r.o.	maloobchod
ZIKOV s.r.o.	maloobchod
Hedviga Mašírová - KVETY	maloobchod
Jana Potocká CERINA	Jazdecká škola
Ing. Stanislav Petrášek	ubytovacie služby
Emília Mašírová	maloobchod
Dušan Kazimír	maloobchod s rozličným tovarom

Celkový počet podnikajúcich na území obce je 12. Z hľadiska právnických osôb v podnikateľskej štruktúre obce prevládajú predovšetkým spoločnosti, pôsobiace najmä v komerčnej sfére sekundárneho a terciárneho sektora. Ide predovšetkým o odvetvie veľkoobchodu a maloobchodu, administratíva a podporné služby. Ostatné subjekty pôsobia v odvetviach pôdohospodárstva, priemyslu, vedecko-technických činností a odpadového hospodárstva

Obr. 10: Ekonomická štruktúra podnikateľského sektora PO v obci Jedľové Kostol'any, podľa SK NACE



Zdroj: Vlastné spracovanie, ORSR, 2016

Podľa výpisu ZRSR celkový počet aktuálne pôsobiacich živnostníkov na území obce je 5. Z hľadiska podnikateľskej štruktúry FO pôsobiacich v obci Jedľové Kostol'any, ide predovšetkým o živnostníkov konajúcich rozsahu voľnej živnosti. Z hľadiska ich sektorového a odvetvoého zamerania všetci pôsobia v odvetví **malobchodu a obchodných služieb** pričom jeden subjekt pôsobí v odvetví verejnej správy (obec).

Ekonomická aktivita obyvateľstva

V obci Jedľové Kostol'any k 31.12.2015 žilo 911 obyvateľov z toho bolo 604 ekonomicky aktívnych s trvalým pobytom v obci. **Index ekonomického zaťaženia (IEZ)** predstavuje úroveň 50,83%, čo je mierne pod priemerom SR.

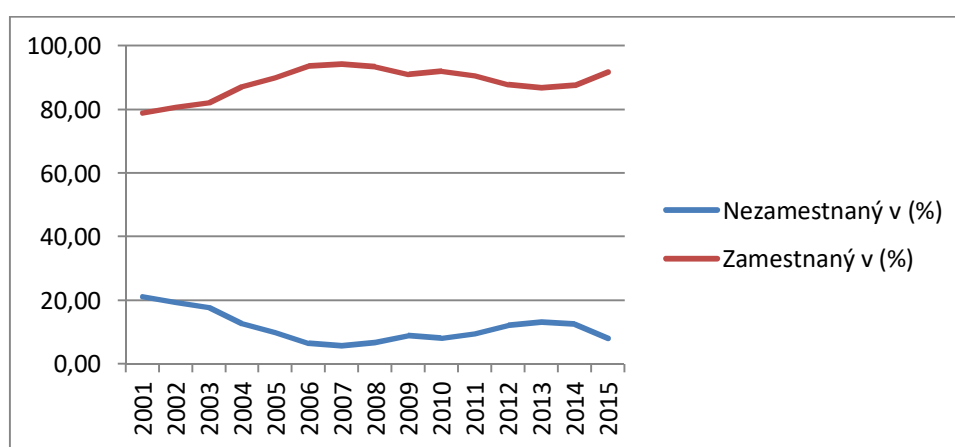
Miera nezamestnanosti v poslednom období zaznamenala pokles a naopak miera zamestnanosti rast. Pri jej súčasnej úrovni je na uspokojivých 8,1% v blízkosti národného priemeru a zároveň pod priemerom regiónu NSK.

Tabuľka 7: Ekonomická aktivita obyvateľstva v obci Jedľové Kostolany

Roky	2001	2002	2003	2004	2005	2006	2007	2008	2009	2010	2011	2012	2013	2014	2015
Nezamestnaný abs.	141	129	119	86	64	42	37	42	57	52	59	75	80	76	49
Nezamestnaný v (%)	21.11	19.34	17.76	12.80	9.92	6.48	5.71	6.67	8.91	8.05	9.47	12.18	13.18	12.48	8.11
Zamestnaný abs.	527	538	551	586	581	606	611	588	583	594	564	541	527	533	555
Zamestnaný v (%)	78.89	80.66	82.24	87.20	90.08	93.52	94.29	93.33	91.09	91.95	90.53	87.82	86.82	87.52	91.89
Počet obyv.	1071	1011	1005	1011	1003	990	981	966	977	969	930	916	913	922	911
IEZ v (%)	53.44	51.57	50.00	50.45	55.50	52.78	51.23	53.33	52.66	50.00	49.12	48.54	50.41	51.40	50.83

Zdroj: Vlastné spracovanie, Datacube 2016

Obr. 11: Ekonomická aktivita obyvateľstva v obci Jedľové Kostolany v r. 2001 - 2015



Zdroj: Vlastné spracovanie, Datacube 2016

Z výsledkov SODB 2011, časti ekonomicky aktívne obyvateľstvo podľa odvetvia hospodárstva vyplynulo, že za r.2011 v obci Jedľové Kostolany pracovalo celkovo 415 ekonomicky aktívnych obyvateľov, pričom z toho bolo 240 mužov (57,8%) a 175 žien (42,2%) . Pomerne široká pracujúca základňa ekonomicky aktívneho obyv. sa sústreďuje v odvetví obchodu a rôznych odvetviach priemyslu. Pomerne vyšší podiel pracujúcich je sústredený taktiež v odvetví stavebníctva a služieb stavebníctva.

Zo znázornenej tabuľky 8 vyplýva, že najväčší podiel pracujúceho ekonomicky aktívneho obyvateľstva pripadal na priemyselný sektor na úrovni 31%. Za ním nasledoval sektor služieb, konkrétne odvetvie obchodu podielom 14% zamestnaných. Odvetvie stavebníctva sa podieľalo na tvorbe zamestnanosti na úrovni 13%. Primárny sektor poľnohospodárstva si udržiaval približne 9% podielu zamestnaných. Menšie podiely pripadali na odvetvia dopravy (3%) verejnej správy (7%), vzdelávania (5%), zdravotníctva (2%) a určitý podiel pripadal na oblasť odborných a vedecko-technických činností (2%) a dodávky elektriny, pary a studeného vzduchu. Zamestnanosť v ostatných odvetviach nepresiahla úroveň 2%.

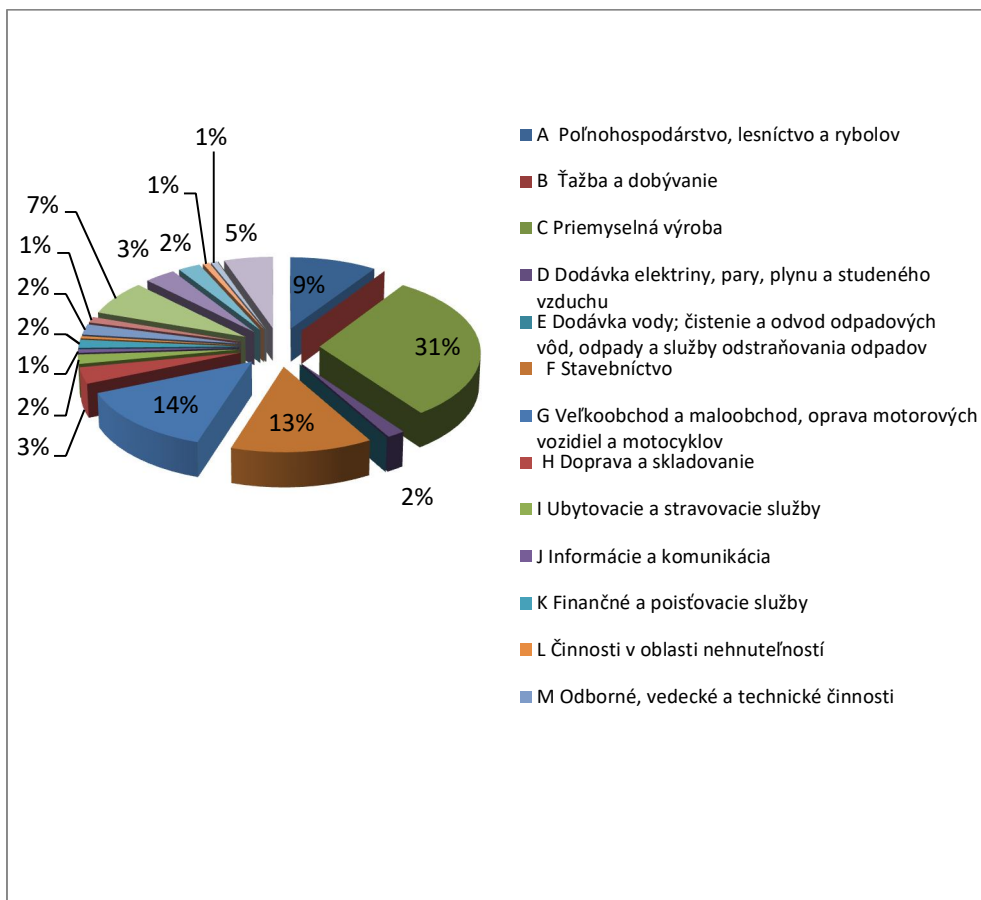
Tabuľka 8: Bývajúce ekonomicky aktívne obyvateľstvo podľa pohlavia, dochádzky do zamestnania a podľa odvetvia hospodárstva

Odvetvie hospodárstva	Ekonomicky aktívne osoby			
	muži	ženy	spolu	z toho dochádza do zamestnania
A Poľnohospodárstvo, lesníctvo a rybolov	23	16	39	33
B Ťažba a dobývanie	0	0	0	0
C Priemyselná výroba	76	51	127	96
D Dodávka elektriny, pary, plynu a studeného vzduchu	6	1	7	7
E Dodávka vody; čistenie a odvod odpadových vôd, odpady a služby odstraňovania odpadov	0	0	0	0
F Stavebníctvo	49	6	55	46
G Veľkoobchod a maloobchod, oprava motorových vozidiel a motocyklov	22	35	57	44
H Doprava a skladovanie	9	5	14	14
I Ubytovacie a stravovacie služby	3	5	8	6
J Informácie a komunikácia	1	2	3	2
K Finančné a poisťovacie služby	2	5	7	6
L Činnosti v oblasti nehnuteľností	2	0	2	1
M Odborné, vedecké a technické činnosti	8	1	9	8
N Administratívne a podporné služby	2	3	5	4
O Verejná správa a obrana; povinné sociálne zabezpečenie	15	15	30	22
P Vzdelávanie	3	11	14	13
Q Zdravotníctvo a sociálna pomoc	4	6	10	7
R Umienie a zábava	1	2	3	3
S Ostatné činnosti	1	2	3	3
T Činnosti domácnosti ako zamestnávateľov	0	0	0	0
U Činnosti exteritoriálnych organizácií a združení	0	0	0	0
Nezistené	13	9	22	14
Spolu	240	175	415	329

Zdroj: Vlastno spracovanie, SODB 2011

Z hľadiska celkového hodnotenia štruktúry hospodárstva a trhu práce v obci Jedľové Kostol'any možno povedať, že ekonomická štruktúra a trh práce vo svojej kvalite a kvantite je primeraná vzhľadom na vidiecke prostredie a približne spadá do ekonomického priemeru vidieka v SR. Časť podkladov k spracovaniu vyplýva z SODB 2011 a tak sa súčasný stav v štruktúre a kvantite na trhu práce v určitých odvetviach NH môže viac alebo menej líšiť.

Obr. 12: Bývajúce ekonomicky aktívne obyvateľstvo podľa pohlavia, dochádzky do zamestnania a podľa odvetvia hospodárstva



Zdroj: Vlastné spracovanie, SODB 2011

3.4. Infraštruktúra a občianska vybavenosť obce

3.4.1. Technická infraštruktúra

Technická infraštruktúra je elementárnym stavebným prvkom vzniku každého osídlenia. Dostupná technická infraštruktúra v požadovanej kvantite a kvalite umožňuje rozvoj sídla, jeho mestskotvorných a mestobslužných funkcií a je dynamizujúcim prvkom zvyšovania kvality života obyvateľov sídla. Každé sídlo by malo dbať o takú úroveň infraštruktúry a v takom rozsahu, ktorá naplňa hlavné potreby jeho obyvateľov.

Tabuľka 9: Občianska vybavenosť obce Jedľové Kostol'any

OV obce
Predajňa potravinárskeho tovaru
Pohostinské odbytové stredisko
Ihrisko pre futbal (okrem školských)
Knižnica
Pošta
Verejný vodovod
Rozvodná sieť plynu
Komunálny odpad

Využívaný komunálny odpad
Zneškodňovaný komunálny odpad
Základná škola
Materská škola

Zdroj: Mestská a obecná štatistika, MOŠ, 2016

Zo znázornenej tabuľky vyplýva, že v obci Jedľové Kostolany je dostupná základná infraštruktúra zahŕňajúca dopravnú infraštruktúru, energetické siete, riadený systém OH a základné zariadenia sociálnej infraštruktúry.

Cestná komunikačná sieť

Širšie dopravné vzťahy obce sú podmienené dopravnými väzbami na sídelnú štruktúru Nitrianskeho kraja. Základným druhom dopravy je cestná doprava. Prepravné vzťahy sú orientované najmä na okresné mesto Zlaté Moravce a čiastočne aj na Nitru. Dopravné objemy sú sústredené na cestu I. triedy I/65, ako hlavného dopravného ťahu na trase Nitra – Žiar nad Hronom. Cesta zabezpečuje prepojenie tejto časti územia jedným smerom na Nitru a ďalej na Bratislavu a v druhom smere na Žiar nad Hronom a ďalej na Banskú Bystricu.

Ďalšia cesta III/06344 v trase križovatka s cestou II/511 Žitavany – Malá Lehota prechádza mimo zastavaného územia obce okrajom katastrálneho územia. Tvorí hlavné dopravné spojenie na cestnú sieť a je hlavnou dopravnou tepnou riešeného sídelného útvaru.

Ďalšia cesta III/5115 v trase križovatka s III/5114 – Jedľové Kostolany prechádza priamo zastavaným územím obce a ako komunikácia funkčnej triedy B3 tvorí cestný priedŕah obcou. Cesta III/5115 odbočuje úrovňovým križovaním z cesty III/5114 a je v trase jestvujúceho priedŕahu vybudovaná mimo zastavaného územia obce.

Všetky miestne komunikácie v rámci zastavaného územia obce klasifikujeme ako obslužné alebo účelové komunikácie zabezpečujúce prevádzkové vzťahy vo vnútri sídelného útvaru. V určitých miestach majú nevyhovujúci technický stav. V rámci katastra sú lokalizované i poľné cesty, väčšinou nespevnené, slúžiace na sprístupnenie jednotlivých častí chotára obce a slúžia najmä na dopravu pre poľnohospodárske vozidlá.

Pešia doprava je v obci nedostatočne zabezpečená. V obci nie sú vybudované žiadne súvislé pešie komunikácie ani pešie priestranstvá.

Statická doprava je v obci zabezpečená existujúcimi plochami na parkovanie lokalizovanými najmä pri objektoch občianskej vybavenosti, pri bytovom dome a na pozemkoch rodinných domov. Jedná sa predovšetkým o objekty potravín a pohostinstva, pri MŠ a obecnej úrade, pri bytovom dome a individuálne parkovacie plochy pri rodinných domoch.

Hromadná doprava je zabezpečovaná predovšetkým prímestskou linkou autobusovej dopravy č.407 405, v smere Zlaté Moravce – Jedľové Kostolany – Lehota. V obci sa nachádza 8 zastávok prímestskej dopravy SAD. Autobusová linka je premáva po ceste III/5115 a III/5114.

Železničná trať obcou neprechádza, najbližšia železničná trať je v okresnom meste Zlaté Moravce.

Cyklodoprava, cez obec Jedľové Kostolany prechádza tzv. Požitavská cyklomagistrála, ktorá ma celkovo 3 varianty. „Červená“ cyklotrasa prechádza v smere Slepčany – Zlaté Moravce – Veľká Lehota, v celkovej dĺžke 33km. „Žltá“ cyklotrasa prechádza v smere Hostie – Jedľové Kostolany – Veľká Lehota v celkovej dĺžke 6,4 km (Hostie – Jedľové Kostolany; v Kostolanoch prechádza na zelenú). „Zelená cyklotrasa“ zahŕňa širší okruh regiónu Trábeč a priamo katastrom obce neprechádza.

Vodné toky, vodné plochy

Z hydrologického hľadiska spadá územie do povodia rieky Žitavy ktorá pramení v Pohronskom Inovci v obci Veľká Lehota, v nadmorskej výške 655m. Tečie juhozápadným smerom a pri obci Dolný Ohaj ústí umelým kanálom do rieky Nitry v celkovej dĺžke 107,6 km (s plochou povodia 1235 km²). Severne od obce priberá z pravej strany tok Žitavicu prameniacu na úpätí vrchu Sokolec. Pri rybníkoch juhovýchodne od obce priberá z pravej strany potok Želenu, prameniacu pod Drienovským štálom. Západným okrajom katastrálneho územia preteká Hostiansky potok, s ľavostranným prítokom Modošský potok, ústiaceho do Hostianskeho potoka mimo riešeného územia. Zľavej strany priberá Žitava Osný potok prameniaci na sverných svahoch Veľkého Inovca.

V katastru obce, v juhovýchodnej časti sa nachádzajú tri rybníky. Ďalšie štyri rybníky sa nachádzajú severovýchodne od obce na pravostrannom prítoku Žitavice.

V rôznych častiach územia sa nachádza niekoľko prameňov pitnej vody, ktoré sú upravené na studničky slúžiace na občerstvenie turistov.

Zásobovanie vodou

Obec je zásobovaná pitnou vodou z viacerých vodných zdrojov. Prvým zdrojom vody bol prameň Napájadlo 1 (0,6 l.s⁻¹). V druhej polovici 20 storočia, súčasne s budovaním obce bol rozšírovaný spolu so zachytávaním ďalších prameňov vodný zdroj Napájadlo 2 (0,3 l.s⁻¹) a Napájadlo 3 (0,4 l.s⁻¹). V lokalite Stoky bol navrhnutý nový vodný zdroj HV-4 (2,2 l.s⁻¹) y ktorého je zásobovaný vodojem na kostolom s objemom 150 m³. Z tohto vodojemu je zásobovaná centrálna časť obce,(Mašírovce, Areál zdravia, Rybníky a Mlyn). Ďalší vodojem s objemom 30m³ pre II. tlakové pásmo je vybudovaný nad Drienkami, z ktorého je zásobovaná horná časť obce (Lukáčovce, Drienky, Bošiakovce, Horné Lúčno). Samostatný vodovod má areál bývalého poľnohospodárskeho družstva so zachyteným prameňom s výdatnosťou 2,5 l.s⁻¹ a vodojemom 150 m³ v lokalite nad Kazimírovým. Ostatné časti (Modoš, Borisko I a II, Levasovská, Nemčky, Dolné Lúčno, Kazimírov, Uhliská) sú zásobované pitnou vodou s miestnych studní.

Odvádzanie a čistenie odpadových vôd

Obec Jedľové Kostol'any nemá vybudovanú splaškovú kanalizáciu. Splaškové vody z domácností sú vypúšťané do žump a odtiaľ do miestnych tokov, odvážané fekálmi alebo prečerpávané do prícestných otvorených a krytých kanálov.

Obec má vybudovanú dažďovú kanalizáciu pozdĺž cesty III. triedy a pozdĺž niektorých miestnych obslužných komunikácií, zaústených do miestnych potokov.

Plynofikácia obce, zásobovanie plynom

V obci sú vybudované verejné rozvody plynu. Zemný plyn (ZP) sa v obci v najväčšej miere používa na účely vykurovania, prípravu teplej vody, varenie a na technologické účely. Regulačná stanica plynu VTL/STL sa nachádza v obci Hostie. Zásobovací STL plynovod je vedený zo západnej strany popri štále Mašírovce do stredu obce. Zásobovanie teplom ako aj samotné vykurovanie rodinných domov a objektov OV je zabezpečované závesnými a stacionárnymi kotlami pre zemný plyn, ktorého rozvody sú v obci vybudované.

Elektrifikácia obce, zásobovanie elektrickou energiou

Obec Jedľové Kostol'any a príslušné obce sú zásobované elektrickou energiou z 22 kV vzdušného vedenia č.247 a 375 z ktorých sú prevedené VN prípojky k trafostaniciam. Pre zásobovanie obce slúžia stožiarové trafostanice s výkonom 250 kVA, a 100 kVA. Mimo obce sú ešte trafostanice s výkonom 100 kVA, 60 kVA, 75kVA a 50 kVA. Verejné osvetlenie je riešené svietidlami osadenými na stĺpoch sekundárnej NN siete.

Telekomunikačné siete

Obec má vybudovanú telekomunikačnú sieť. Pozdĺž ciest III/511003 a III/5115 prebieha trasa metalického komunikačného kábla smerom od obce Obyce, ktorý je zaústený do ATÚ nachádzajúcej sa v budove Slovenskej pošty. Zo smeru od obce Hostie je vybudovaný zemný, diaľkový, optický telekomunikačný kábel, ktorý je tiež zaústený do TÚ v objekte pošty. Pozdĺž cesty III/51003 prebieha aj diaľkový kábel medzi JE Mochovce a Žiar and Hronom. Miestne rozvody sú vedené popri miestnych komunikáciách. Účastnícke prípojky sú realizované vzdušnou trasou z drvených stĺpov. Prípojky sú ukončené v skrinkách ICAS na fasádach RD a objektov OV. V obci existuje aj pokrytie signálom mobilnej siete

Ústredňa obecného rozhlasu v obci je umiestnená v budove obecného úradu. Rozvody obecného rozhlasu sú vzdušné. V obci nie je vybudovaný rozvoj káblovej televízie. V obci sa nachádza základná stanica a rádioreléový bod ZM JDK mobilného operátora T-mobile a.s. Bratislava.

3.4.2. Sociálna infraštruktúra

Domový a bytový fond

Uvedené údaje boli čerpané z posledných dostupných údajov vyplývajúcich zo SODB 2011, pričom v súčasnosti sa aktuálny stav bytového a domového fondu môže v niektorých aspektoch viac alebo menej líšiť.

Na základe výsledkov zo SODB 2001 možno konštatovať, že v r.2011 celkový domový a bytový fond v obci tvoril 454 obytných jednotiek z toho 65% (296) trvale obývaných a 35% (151) neobývaných. Dôvod neobývanosti nebol preukazateľne zistené. Vysoký podiel neobývaných obytných jednotiek môže byť spôsobený i chybou zisťovania. V ďalšej analýze budeme uvažovať len s obývanými bytovými jednotkami podľa údajov zo sčítania.

Z hľadiska formy vlastníctva prevažujú obytné jednotky predovšetkým v osobnom vlastníctve. Na OV fyzických osôb pripadá 97,2% (288) zo všetkých domov, ostatné obytné jednotky sú vo vlastníctve PO, štátu a ostatných nezistených osôb.

Z hľadiska veku v prípade trvalo obývaných domov približne 2,01% (6) domov bolo postavených do r.1919, ďalej 15,8% (47) domov bolo postavených v rokoch 1919 – 1945, ďalej 71,2% (211) domov bolo postavených v rokoch 1964 – 1990, 5,7% domov bolo postavených v r.1990 – 2006 a po r. 2006 bolo postavených približne 1,6% (5) obytných jednotiek.

Z hľadiska počtu obyvateľov v bytoch 33,1% (98) ob obytných jednotiek obýva jedna osoba, 15,5% (46) obytných jednotiek obývajú dve osoby, 37,8% (112), obytných jednotiek obýva 3 – 5 osôb, 13,5% (40) obytných jednotiek obýva 6 - 10 osôb a jednu obytnú jednotku obýva 11 a viac osôb.

Z hľadiska počtu obytných miestností v domoch, na obytné jednotky s 1 obytnou miestnosťou pripadá 3,7% (11) obytných jednotiek, na obytné jednotky s 2 obytnými miestnosťami pripadá 14,8% (44) obytných jednotiek, na obytné jednotky s 3 obytnými miestnosťami pripadá 34,4% (102) obytných jednotiek, na obytné jednotky so 4 - 5 obytnými miestnosťami pripadá 35,1% (104) obytných jednotiek a na obytné jednotky so 6 a viac obytnými miestnosťami pripadá 11,8% (35) obytných jednotiek. 86,8% obytných jednotiek deklaruje prístup k verejnemu vodovodu, pričom v 85% obytných jednotiek je zabudovaná sprcha a v 97% obytných jednotiek je zabudovaná toaleta. V ostatných jednotkách uvedené zariadenia chýbajú, aleb neboli zistené.

Z hľadiska pripojenia inžinierskych sietí (verejné rozvody vody) na hygienicke, a sanitárne zariadenia domácnosti môžeme ich hodnotiť ako na dostatočnej úrovni, pričom

Z hľadiska spôsobu vykurovania v domoch prevažuje centrálné kúrenie na úrovni 59,4% (176), nasledujúc iný typ kúrenia 33,7% (100). U 6,7% domácnosti (20) sa typ kúrenia nepodarilo zistiť.

Tabuľka 10: Domy, byty a ukazovatele bývania v obci jedľové Kostolany v r.2011

Obytné jednotky	Obývané	Neobývané	Nezistené	X
454	296	151	7	N/A
Typ budovy				
Byty v budovách s 1 bytom	Byty v budovách s 2 bytmi	Byty v budovách s 3 alebo viac bytmi	Byty v nebytových budovách	Nezistené
440	8	6	0	0
Forma vlastníctva domov				
FO	Prenájom	Iné	Nezistené	X
288	1	5	2	N/A
Obdobie výstavby domov				
pred 1919	1919 -1945	1946 – 1990	1990 - 2006	2006 a neskôr
6	47	211	17	5
Počet obyvateľov v byte				
1 osoba	2 osoby	3 – 5 osôb	6 – 10 osôb	11 osôb a viac
98	46	112	40	1
Počet obytných miestností				
1 obytná miestnosť	2 obytné miestnosti	3 obytné miestnosti	4 -5 obytných miestností	6 a viac obytných miestností
11	44	102	104	35
Systém dodávky vody				
V obytnej jednotke je tečúca voda	V obytnej jednotke nie je tečúca voda	V obytnej jednotke je zabudovaná vaňa alebo sprcha	V obytnej jednotke nie je zabudovaná vaňa alebo sprcha	Nezistené
257	16	254	29	13
Toaleta v byte				
Prítomná toaleta v byte	V obytnej jednotke je splachovací záchod	V obytnej jednotke nie je splachovací záchod	Nezistené	X
288	210	75	11	N/A
Typ kúrenia				
Centrálne kúrenie	Bez centrálného kúrenia	Nezistené	X	X
176	100	20	N/A	N/A

Zdroj: Vlastné spracovanie, SODB 2011

Školstvo

Oblasť školského vzdelávania v obci zabezpečuje materská a základná škola. Systém vzdelávania v obci zabezpečuje MŠ a ZŠ, s vyučovaním slovenského jazyka. Zriaďovateľom oboch škôl je obec jedľové Kostolany.

Tabuľka 11: Prehľad MŠ v obci Jedľové Kostolany

Územie	Zriaďovateľ	Jazyk	Triedy MŠ so starostlivosťou						Príprav. triedy		Uči- stelia	Asi- stenti
			týždennou a nepretržitou		celodennou		poldennou		v minulom škol. roku			
			triedy	deti	triedy	deti	triedy	deti	triedy	deti		
Materská škola	Jedľové Kostolany	S	0	0	1	15	0	0	1	7	2	0

Zdroj: CVTI SR, 2016

Z hľadiska organizácie MŠ v obci vyplýva, že v r.2015 v obci bola 1 trieda s celodennou starostlivosťou o deti, s počtom 15 detí a 2 učiteľov.

Tabuľka 12: Prehľad ZŠ v obci Jedľové Kostolany

Územie	Zriaďovateľ	Druh ZŠ	OrgVyu	Jazyk	Triedy			Žiaci			Uči- stelia	Stenti
					v ročníku							
					nu- l- to- m	1. - 4.	5. - 9.	nul- tom	1. - 4.	5. - 9.		
Základná škola	Jedľové Kostolany	1-9	2	S		2	5		29	36	9	1

Zdroj: CVTI SR, 2016

ZŠ v obci pokrýva celú oblasť základného vzdelania. Vzdelávajú sa v nej žiaci 1. – 9. stupňa. Z hľadiska organizácie ZŠ, žiaci majú možnosť absolvovať 1.- 4. ročník a vybrať si odbornú školu alebo gymnázium, či sa rozhodnúť pokračovať v stupni 5. – 9. ročníka.

Z tabuľky vyplýva, že v r.2015 v obci bolo dohromady 7 tried, ktoré navštevovalo dohromady 65 žiakov a 9 učiteľov, vrátane 1 asistenta učiteľa.

Zdravotníctvo

V obci nie je zriadené zdravotnícke zariadenie. Občania majú k dispozícii ordináciu obvodného lekára pre dospelých a lekár pre deti a dorast v 7 km vzdialených Obyciach, kde sa tiež nachádza lekáreň.

Sociálna starostlivosť

Spomedzi sociálnych služieb obec zabezpečuje sociálne poradenstvo, rozvoz potravín do osád prilehlých k obci a raz za týždeň dovoz liekov podľa potrieb občanov. Okrem toho obec podľa potrieb zabezpečuje pomoc pri upratovaní, nákupoch alebo údržbe domu starým a odkázaným občanom.

Komerčná vybavenosť

Komerčnú vybavenosť v obci zabezpečujú zariadenia obchodu a služieb, ďalej pohostinské, gastronomické zariadenia. V obci je prítomné zariadenie siete maloobchodu a popri ňom pôsobia ďalšie zariadenia drobných podnikateľov.

Kultúra, šport a médiá

V obci je kultúrne povedomie udržiavané prostredníctvom pôsobenia rôznych občianskych združení a spoločenských podujatí v obci. K hlavným kultúrnym miestam možno zaradiť náboženské miesta rímsko – katolícky kostol a Živánsku vežu a kultúrno-historický artefakt daného územia.

K ďalším dôležitým zariadeniam možno zaradiť kultúrny dom s približnou kapacitou _ miest a knižnicu. Knižnica zahŕňa knižničný a pamäťový fond knižničných titulov odbornej literatúry i beletrie pre deti i dospelých.

K športovým zariadeniam možno zaradiť zariadenia nachádzajúce sa v areály MŠ a ZŠ, čo zahŕňa: 1 multifunkčné ihrisko, 1 futbalové ihrisko, a 1 detské ihrisko.

Zariadenia špecifických služieb

K zariadeniam špecifických služieb v obci zaraďujeme obecný cintorín s približnou kapacitou 750 hrobových miest, nachádzajúce sa v obci .

Spoločenský, kultúrny a športový život v obci

Obec žije intenzívnym spoločenským, kultúrnym a športovým životom. V obci sa každoročne konajú Gajdošské fašiangy, ktoré majú nadregionálny význam a sú organizované v spolupráci s Cechom slovenských gajdošov. Na obecnej úrovni sa pravidelne organizuje Stavanie mája, Medzinárodný deň detí, Krojované slávnosti.

Športové podujatia : Beh oslobodenia, Hasičská súťaž, Futbalový turnaj.

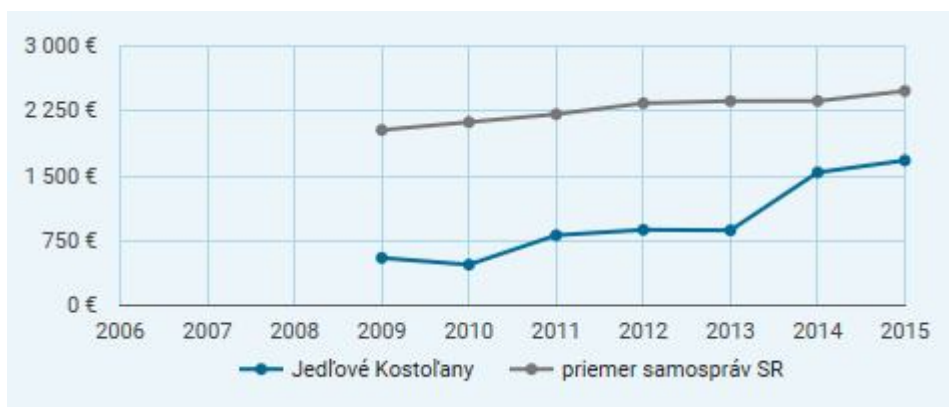
Tabuľka 13 Občianske združenia a spolky pôsobiace v obci

Názov spolku alebo združenia	Počet členov	Zameranie
PZ Čelár Hostie - Jedľové Kostolany	42	Je začlenená v zmysle zákona č. 247/2009 Z.z. o poľovníctve
Dobrovoľný hasičský zbor	50	Zabezpečuje protipožiarnu ochranu v obci. Pomáha pri zásahoch pri požiaroch.
Telovýchovná jednota Slovan Jedľové Kostolany	30	Športový klub.
Občianske združenie KEMENEC		

4. ROZPOČET OBCE, MAJETKOVÁ ŠTRUKTÚRA OBCE, EXTERNÉ A INŠTITUCIONÁLNE VZŤAHY

Obec Jedľové Kostolany vlastní neobežný majetok v celkovej hodnote 1 558 800 EUR. Celková hodnota neobežného majetku obce kontinuálne rastie a od roku 2006 vzrástla viac ako o 340 %. Na obyvateľa pripadá hodnota čistého majetku (hodnota majetku očistená o jej zadĺženie) 1671 EUR, čo je cca 67% z priemeru obcí v SR.

Obr. 13: Porovnanie vývoja hodnoty čistého majetku na obyvateľa v jedľových Kostolanoch s priemerom samospráv v SR



Zdroj: INEKO, <http://www.hospodarenieobci.sk/>

Rast hodnoty čistého majetku obce bol dosiahnutý predovšetkým vybudovaním obecných nájomných bytov, ako aj rekonštrukciou niektorých obcou vlastnených nehnuteľností.

Tabuľka 14 Nehnuteľný majetok obce Jedľové Kostolany jeho stav a využitie k 31.12.2016

	Obstarávací cena	Zostatková cena	Stav		Obsadenosť		
			V dobrom stave	Vyžadujúci rekonštrukciu	Nadmerná	Dostačujúca (vzhľadom k ekonomickej efektívnosti)	Nedostatočne využívaná
ZŠ a MŠ	55 314,58	0		x		x	
Kultúrny dom	34 204,66	0		x		x	
Obecné pohostinstvo	23 234,91	0		x		x	
Vonkajšie verejné osv.	21 229,33	15 922,03	x			x	
Verejné osvetľ. obci	150 010,94	133 134,59					
Revitalizácia obce	430 328,15	322 746,15	x			x	
Rozhlas, ústredňa	18 813,28	0		x		x	
Futbalové ihrisko	29 020	29 020	x			x	
Detské ihrisko	1 870	0	x			x	
Dom smútku	14 805,05	0		x		x	
Bytový dom I.	516 132,-	477 422,10	x			x	
Tech. vybavenosť 1	75 453,55	65 965,02	x			x	

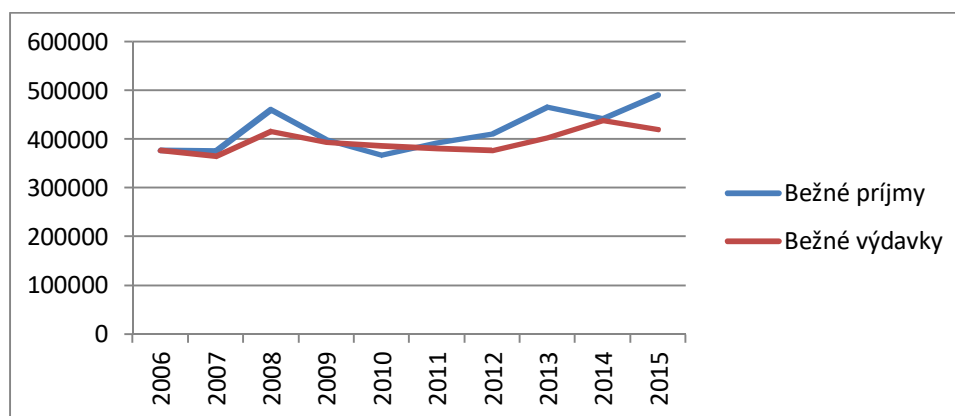
Cesta k bytovke	65 476,87	55 655,35	x			x	
Bytový dom II.	444 573.-	444 573.-	x				
Tech.vybavenosť 2	36 353,89	36 353,89	x			x	
Kamerový systém	18 928,18	10 647,17	x			x	
Kamerový systém2	10 026	7 310,62	x			x	
Stará budova OcÚ	36 404,87	0		x		x	
Školská bytovka	6 545,41	0		x		x	
Hasičská zbrojnica	287 979,69	201585,81	x		x		
RD+pozemky	111 088,15	0					

V tabuľke č. 14 je uvádzaný zoznam, hodnota, stav a využívanie nehnuteľného majetku obce.

Rozpočet obce

Rozpočtové hospodárenie obce sledujeme na bežnom účte a kapitálovom účte. Na bežnom účte má obec relatívne vyrovnané rozpočtové hospodárenie, keď bežné príjmy obce sú permanentne vyššie ako bežné výdavky, čo vytvára určitý rozpočtový prebytok na bežnom účte. Takéto hospodárenie je predpokladom pre vytváranie možností investovania obce do budúcnosti.

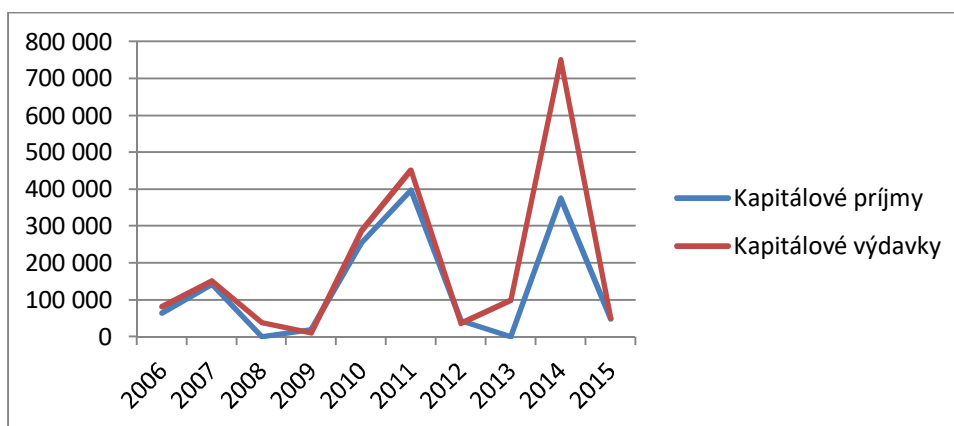
Obr. 14: Vývoj bežného účtu obce



Zdroj: Vlastné spracovanie na základe INEKO

Obec v hodnotenom období sa intenzívne budovala (čo sa prejavilo aj na raste hodnoty majetku obce), na čo potrebovala kapitálové prostriedky, ktoré nadobudla z prerozdelenia kladnej účtovnej bilancie, ale najmä z cudzích zdrojov, čo sa v niektorých rokoch (2012 – 2014) prejavilo zápornou bilanciou na kapitálovom účte. Tento stav obec úspešne riešila a v roku 2015 dosiahla vyrovnaný kapitálový účet.

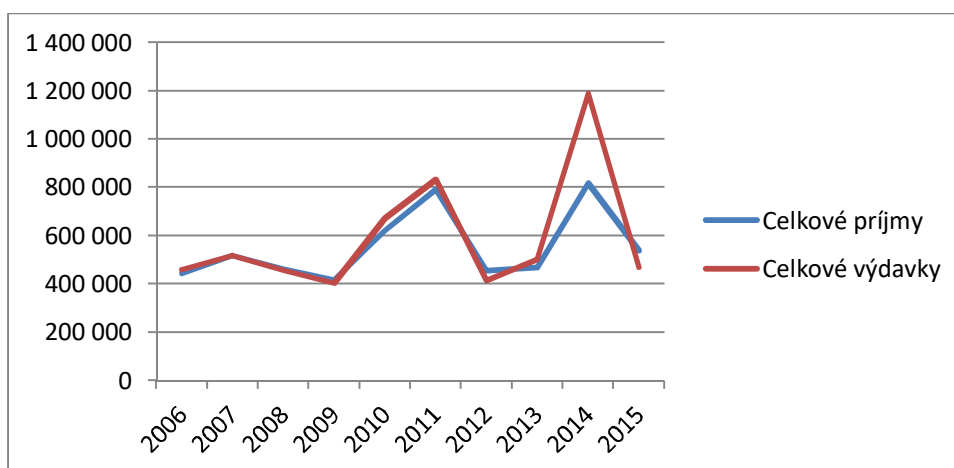
Obr. 15: Vývoj kapitálového účtu obce



Zdroj: Vlastné spracovanie na základe INEKO

Celkové rozpočtové hospodárenie obce bolo v rokoch 2006 – 2015 väčšinou vyrovnané až mierne deficitné.

Obr. 16: Celková účtovná bilancia obce



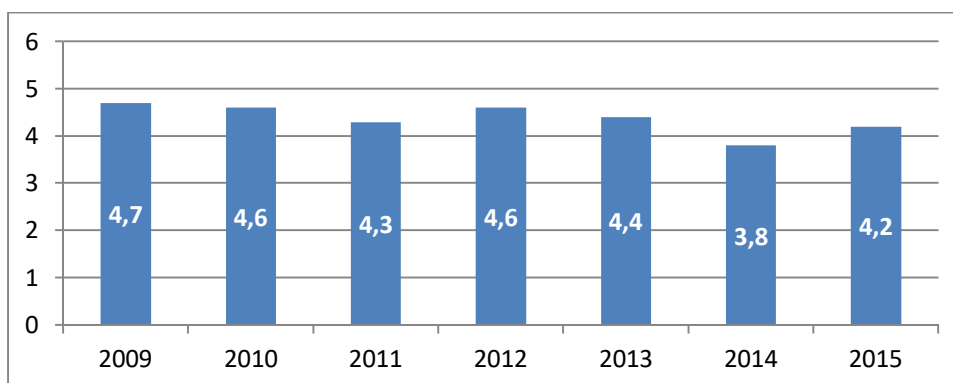
Zdroj: Vlastné spracovanie na základe INEKO, <http://www.hospodarenieobci.sk/>

Takýto vývoj rozpočtu obce sa prejavil na celkovom hodnotení finančného zdravia obce¹. V roku 2009 tento ukazovateľ nadobúdal hodnotu 4,7 (dobré finančné zdravie), ktorú si zhruba udržiaval do roku 2012. V roku 2013 tento ukazovateľ začal klesať až na hodnotu 3,8 (dostatočné finančné zdravie). V roku 2015 začala hodnota tohto ukazovateľa opäť rásť. Pokles finančného zdravia obce je spôsobený najmä nedostatočnou okamžitou likviditou obce a negatívnou základnou bilanciou obce.²

¹ Podľa INEKO finančné zdravie obce vypovedá o tom, do akej miery je hospodárenie udržateľné a či príslušnej obci hospodárenie spôsobuje, alebo nespôsobuje problémy. Ukazovateľ nadobúda hodnoty od 0 po 6, pričom hodnota 2,5 znamená vysoké riziko a na obec môže byť uvalená nútená správa.

² Základná bilancia je rozdiel medzi celkovými príjmami obce a celkovými výdajmi obce.

Obr. 17: Vývoj ukazovateľa finančného zdravia obce v rokoch 2009 - 2015



Zdroj: INEKO, <http://www.hospodarenieobci.sk/>

Finančné zdravie Jedľových Kostolian je v roku 2015 výrazne horšie ako priemer samospráv v SR.

Obr. 18: Porovnanie vývoja ukazovateľa finančného zdravia obce Jedľové Kostolany s priemerom samospráv v SR



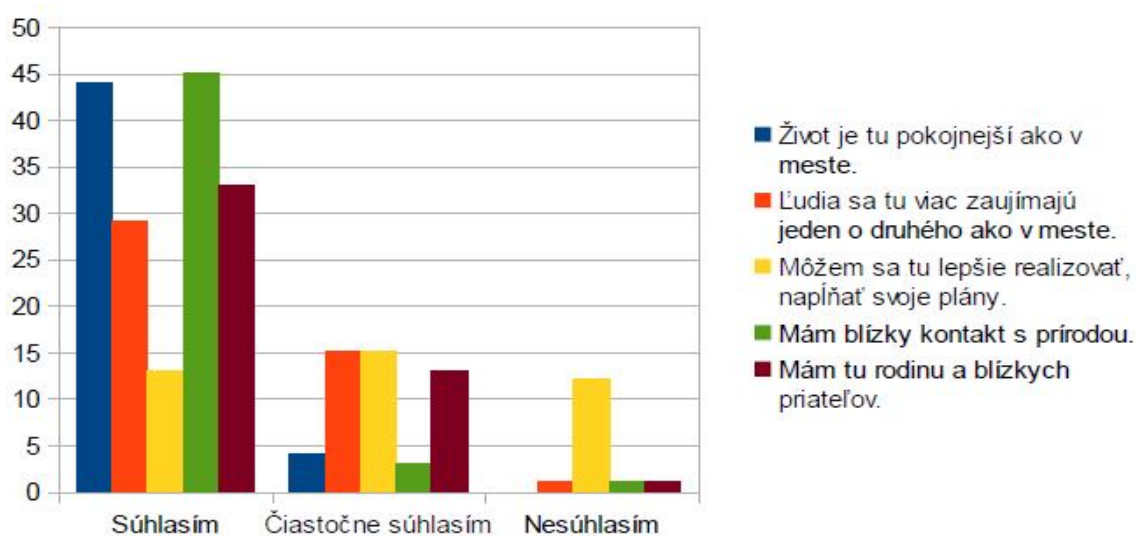
Zdroj: INEKO, <http://www.hospodarenieobci.sk/>

5. VÝSLEDKY DOTAZNÍKOVÉHO PRIESKUMU V OBCI

Pre formulovanie vízie a rozvojovej stratégie obce je hlavným východiskom komunikácia s občanmi, zisťovanie ich názorov a rozvojových preferencií. Identifikáciu potrieb a preferencií občanov uskutočnil obecný úrad prostredníctvom dotazníkového zisťovania, ktorého sa zúčastnilo celkom 94 občanov, z čoho bolo 33 žien a 17 mužov. Z hľadiska vekovej štruktúry najvyššie zastúpenie mala veková skupina 64+ ročných (28%), potom 55 – 64 ročný (18%). Ďalšie vekové kategórie mali približne rovnomerné zastúpenie. Z hľadiska sociálneho statusu prevládali dôchodcovia (36 %), ďalej zamestnanci (26 %) a podnikatelia (12%). Väčšina odpovedajúcich býva v obci od narodenia (68 %).

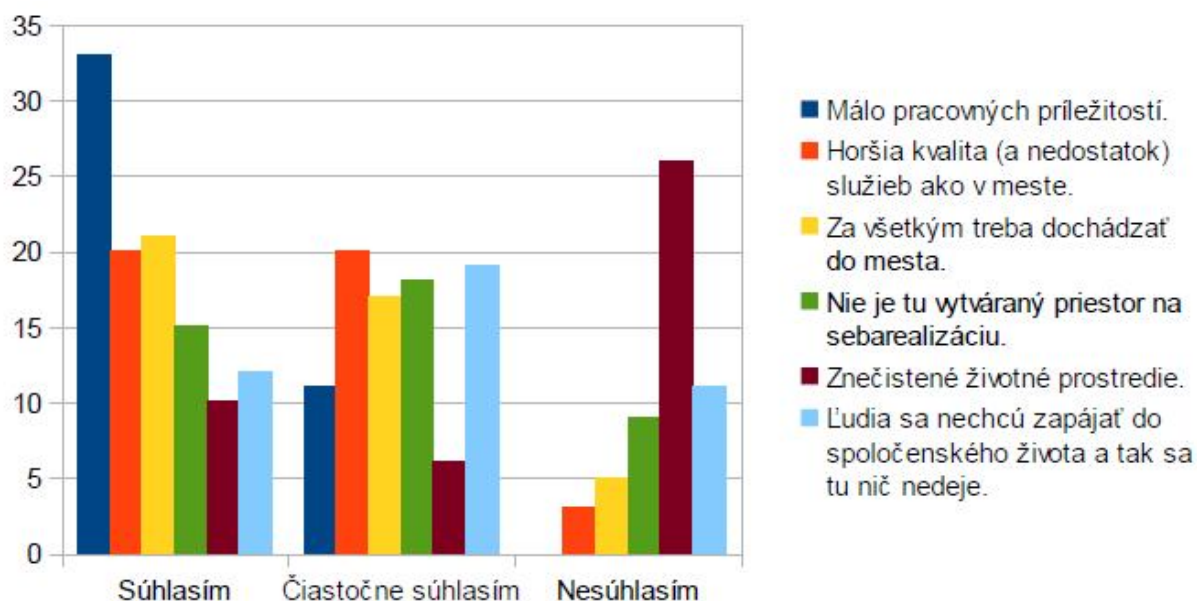
Jedľové Kostolany sú stredne veľká vidiecka obec v ktorej bývanie má svoje výhody aj nevýhody. Hlavnou výhodou bývania v jedľových Kostolanoch je podľa odpovedajúcich blízky kontakt s prírodou, pokojnejší život ako v meste a blízkosť príbuzných a známych.

Obr. 19: „Aké sú výhody bývania vo vašej obci?“ (%)



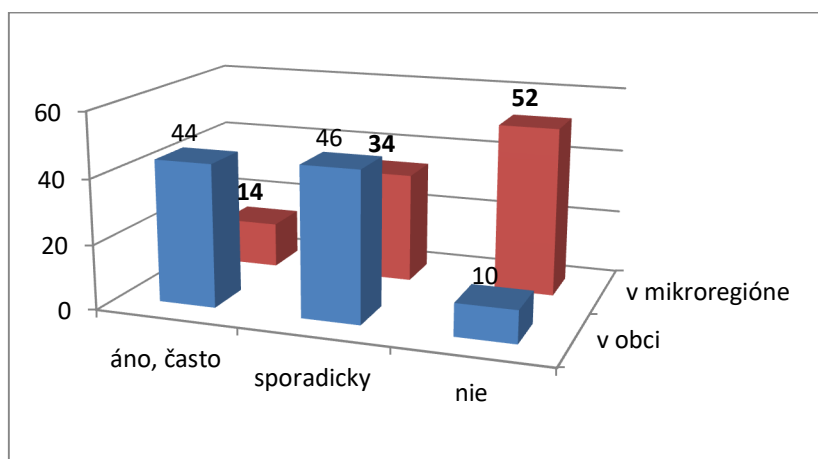
Nevýhodou je málo pracovných príležitostí, horšia kvalita/nedostatok služieb a za všetkým treba dochádzať. Problémom je aj nedostatočný priestor na seberealizáciu (čo si spomedzi respondentov myslia najmä mladšie vekové kategórie), a neochota ľudí zapájať sa do spoločenského života (čo je názor staršíchobyvateľov).

Obr. 20: „Aké sú nevýhody bývania vo vašej obci?“ (%)



Ako vyplýva z analýzy, v obci pôsobí niekoľko občianskych združení a spolkov, taktiež sa v obci pravidelne organizujú hodnotné spoločenské, kultúrne a športové podujatia. Občania teda majú vytvorené možnosti na budovanie sociálnych kontaktov. Takto sa vyjadrilo 86 % opýtaných. Obec je relatívne malá, má excentrickú polohu, čo sťažuje občanom možnosti seberealizácie v zmysle pracovných príležitostí, resp. možností využitia voľného času. S týmto konštatovaním súhlasilo 75% respondentov.

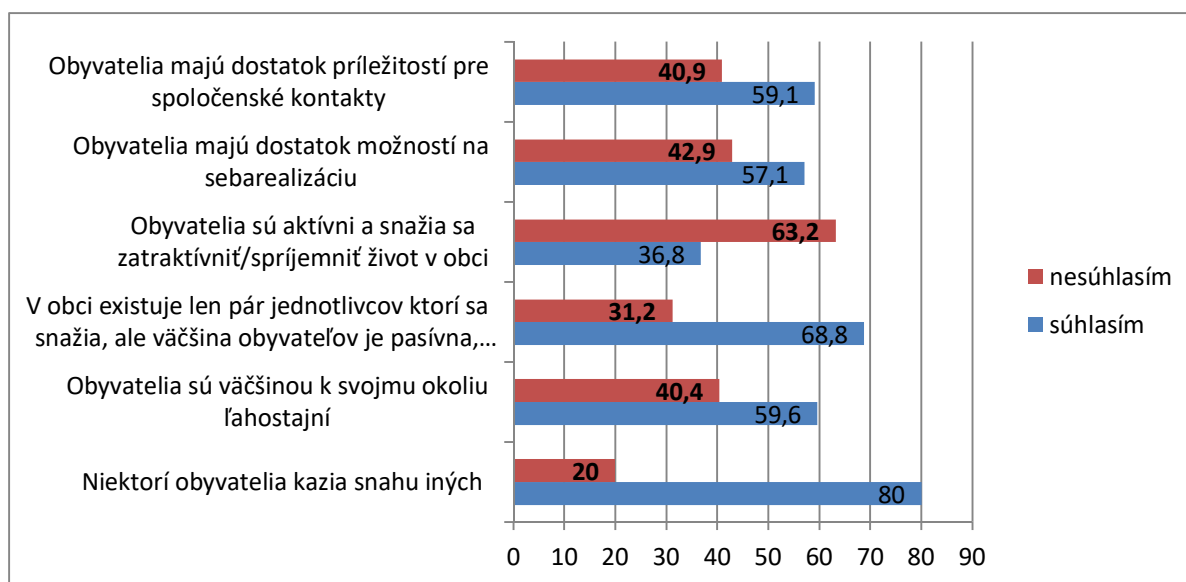
Obr. 21: „Sledujete dianie v obci/mikroregióne?“ (%)



Odpovede na otázku „Sledujete dianie v obci/mikroregióne?“ naznačujú, že väčšina občanov má trvalý, resp. sporadický záujem o dianie v obci. Väčšinu však nezaujíma, resp. zaujíma sporadicky dianie v mikroregióne. Táto situácia naznačuje, že občania nie sú kultúrne a spoločensky identifikovaní s mikroregiónom, do ktorého obec prináleží, čo spôsobuje určité problémy v jeho rozvoji.

Rozvojový potenciál vidieckej obce spočíva najmä v jej kreatívnych a aktívnych občanoch, ktorí sú zapojení v rôznych typoch sociálnych sietí, kde si navzájom vymieňajú informácie, skúsenosti, zdieľajú zdroje. Z takejto spolupráce vznikajú nápady, vízie a stratégie ako zlepšiť život v obci.

Obr. 22: „Vyjadrite sa k týmto výrokom podľa situácie v obci.“ (%)



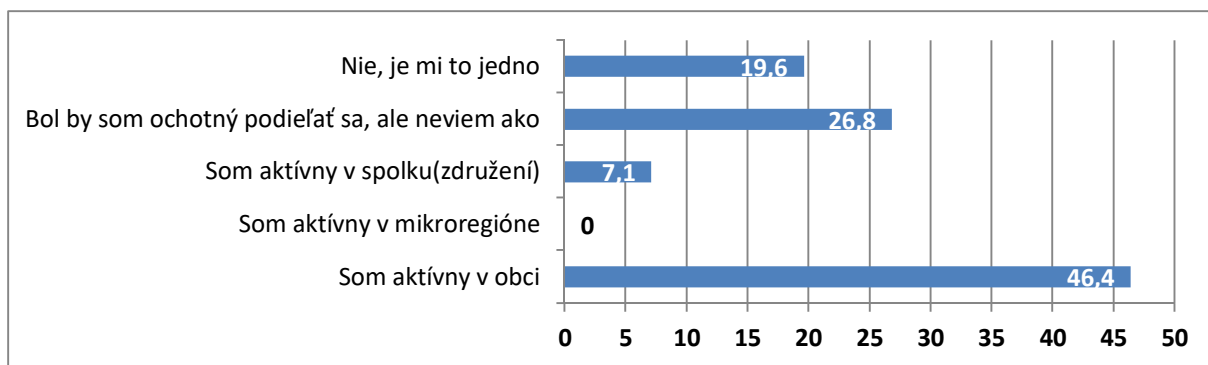
Z výsledkov dotazníka vyplýva, že v Jedľových Kostolčanoch je vytvorených dostatok príležitostí pre spoločenské kontakty ako aj dostatok možností na seberealizáciu. Tento názor majú najmä staršie vekové kategórie. Názor mladších ľudí nebol jednoznačne pozitívny. Až 63,2 % opýtaných si myslí že väčšina obyvateľov sa nesnaží zatraktívniť/spríjemniť prostredie. Až 68,8 % opýtaných si myslí, že v obci aktívne pôsobí iba pár jednotlivcov

niekoľko jednotlivcov, ktorí majú tento potenciál, zapájajú sa do aktivít v obci alebo v združeních/spolkoch. Väčšina obyvateľov je ľahostajná k svojmu okoliu. A až 80 % opýtaných tvrdí, že dokonca tu existuje niekoľko jednotlivcov, ktorí kazia snahu iných.

Z odpovedí na vyššie uvedené otázky vyplýva, že v obci je potrebné intenzívne sa venovať budovaniu sociálneho kapitálu.

Až 46,4 % opýtaných tvrdí že sú v obci aktívni. Veľká časť občanov cíti potrebu spoločnej akcie, ale aktivitu nevyvíja, pretože nevidí príležitosti alebo nevie zväžiť svoje možnosti. Naznačujú to odpovede na otázku o ich spoločenských a verejnoprospešných aktivitách.

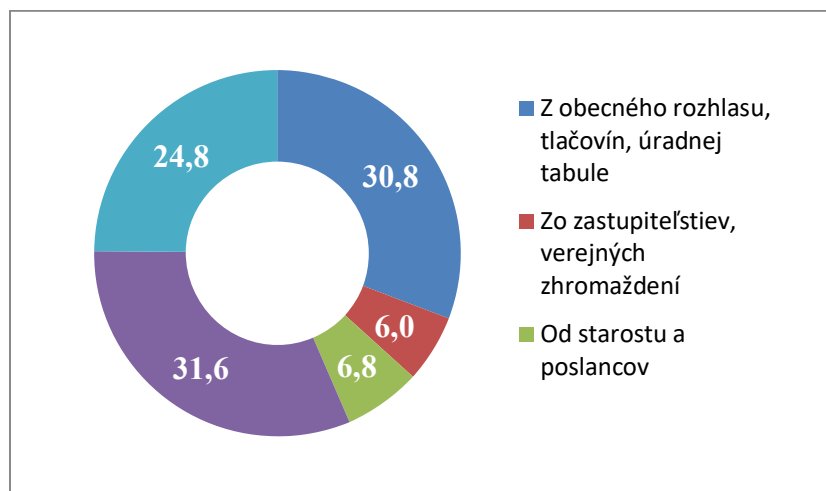
Obr. 23: „Ste ochotný podieľať sa na aktivitách v obci?“ (%)



Iba 7,1 % opýtaných uviedlo, že sú aktívny v spolku (združení).

Z odpovedí na otázku „Odkiaľ získavate informácie o dianí v obci?“ vyplýva, že najrozšírenejším zdrojom informácií sú vzájomné stretnutia občanov na verejných miestach (obchod, kostol, ulica, susedia). Druhým významným informačným zdrojom sú verejné informačné miesta (obecný rozhlas, úradná tabuľa). Značnú časť informácií získavajú občania z internetu. Iba malá časť informácií prúdi k obyvateľom priamo od pbečného zastupiteľstva.

Obr. 24: „Odkiaľ získavate informácie o dianí v obci?“ (%)

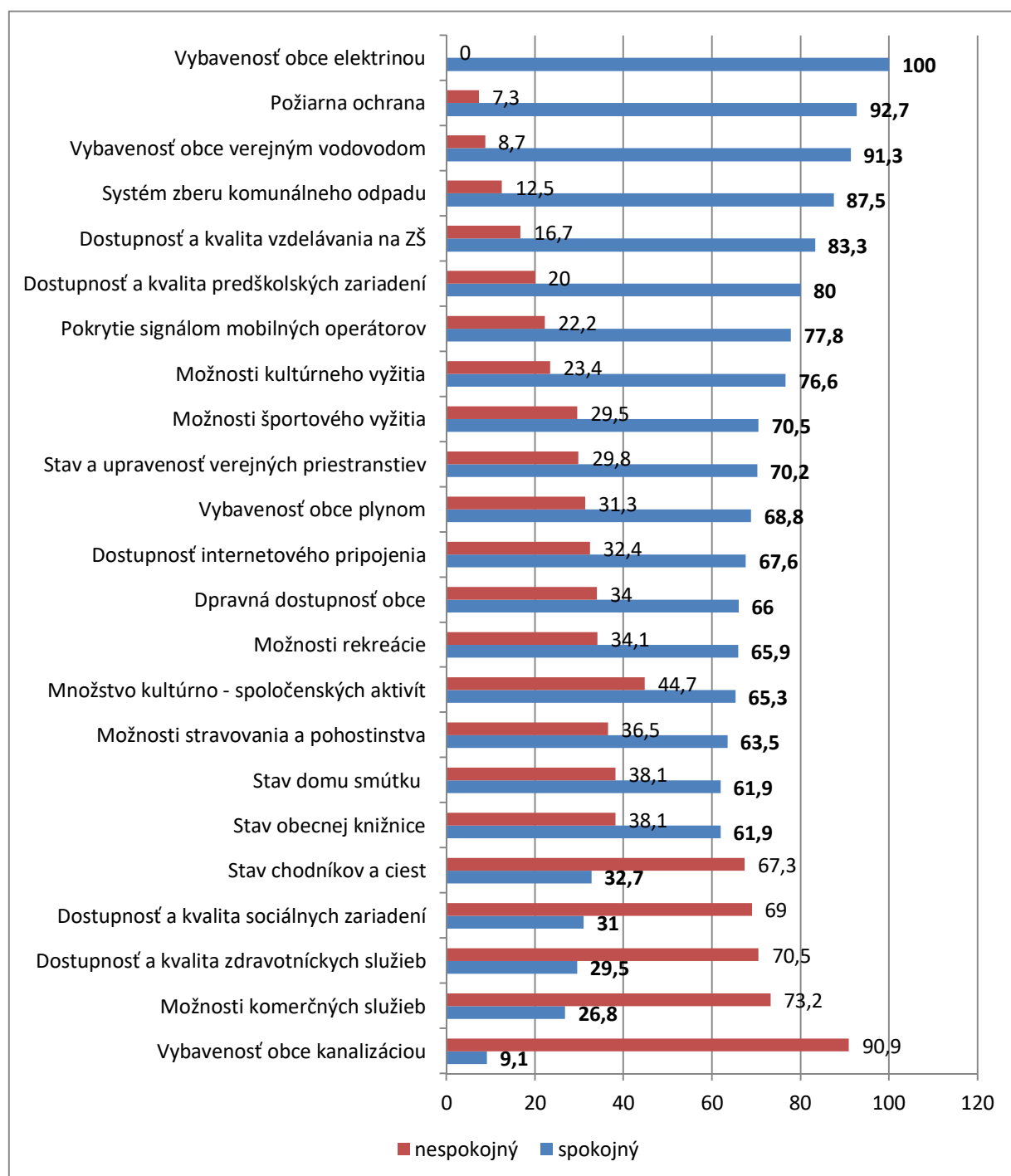


Informácie z verejne dostupných zdrojov bývajú často kusé a neúplné, neposkytujú občanom úplnú informáciu o dianí v obci. Chýba tu intenzívnejší komunikačný kanál medzi obecným zastupiteľstvom, starostom a občanmi.

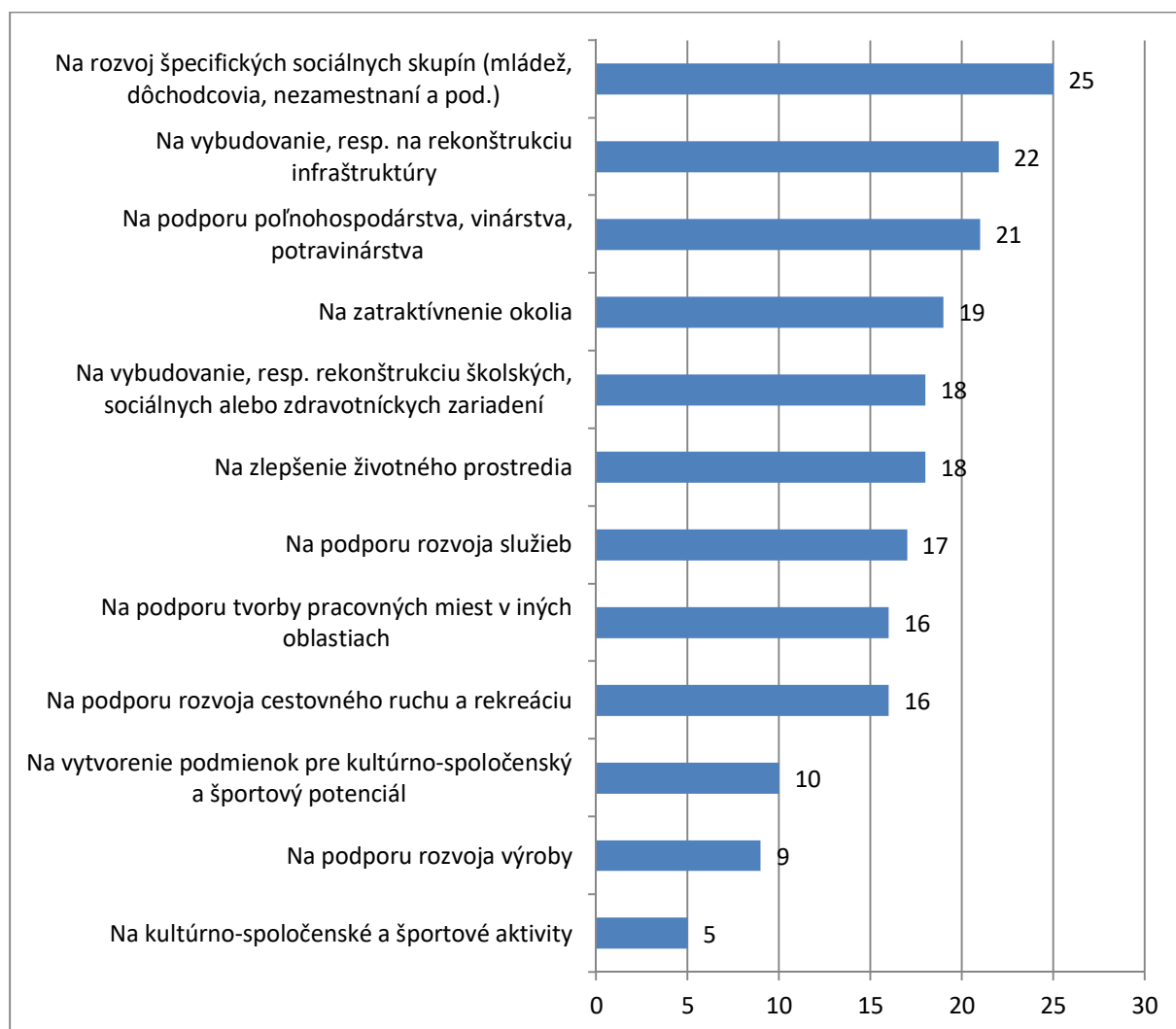
Výsledky dotazníkového prieskumu potvrdili zistenia v analytickej časti, a to, že obec má v takmer všetkých oblastiach svoje silné a slabé stránky. V oblasti technickej infraštruktúry je obec vybavená verejným vodovodom, je tu dobré pokrytie signálom GSM, uspokojivá miera plynofikácie, dostupnosti internetu. Aj dopravná dostupnosť obce je na uspokojujúcej úrovni. Najväčším problémom obce je to, že nemá vybudovanú kanalizáciu, je tu neuspokojivý stav obecných ciest a chodníkov.

Spomedzi sociálnej infraštruktúry a sociálnych služieb silnou stránkou obce je dostupnosť a kvalita vzdelávania v predškolskom a školskom zariadení, možnosti kultúrneho a športového vyžitia, a kultúrno – spoločenských aktivít. Občania sú vcelku spokojní s upravenosťou verejných priestranstiev, so systémom zberu komunálneho odpadu. Vysoká miera nespokojnosti je s dostupnosťou sociálnych a zdravotných služieb, ako aj s možnosťami komerčných služieb.

Obr. 25: „Ako ste spokojný s vybavenosťou a dostupnosťou služieb v obci?“ (%)



Obr. 26 „Na čo by ste prednostne využili finančné prostriedky obce?“ (počet odpovedí)



Z odpovedí na otázky uvedené v obr. 24 vyplývajú aj predstavy občanov o budúcom rozvoji obce. Odpovedajúci by prednostne využili zdroje obce na sociálne služby a na dobudovanie infraštruktúry. Pociťujú aj potrebu zatraktívniť okolie, zlepšiť stav životného prostredia. Odpovedajúci si myslia, že by bolo potrebné podporiť poľnohospodárstvo, ktoré bolo v obci v minulosti rozvinuté. To, že v obci sú dostatočné podmienky pre kultúrne, spoločenské a rekreačné vyžitie potvrdzuje aj skutočnosť, že odpovedajúci nepociťujú potrebu prednostne investovať do rozvoja kultúrno – spoločenských aktivít.

6. SWOT ANALÝZA

Z analýzy zdrojov obce ako aj z výsledkov stretnutí s poslancami obecného zastupiteľstva akop aj s reprezaentantmi občianskych združení boli formulované silné a slabé stránky obce, ako aj jej príležitosti a ohrozenia.

<p style="text-align: center;">Silné stránky</p> <ul style="list-style-type: none">- ekologicky vyvážená krajina s vysokým potenciálom pre rozvoj cestovného ruchu- bohaté zásoby vodných zdrojov- vlastný zdroj pitnej vody- dostatočne vybudovaná komunikačná sieť- existencia cykloturistických trás nadradeného významu- vybudovaný vodovod- vybudované verejné rozvody plynu- vybudovaná telekomunikačná sieť- dostatočná úroveň vybavenosti domov a bytov- dobrá vybavenosť predškolskými a školskými zariadeniami- rozvinutý kultúrny a spoločenský život- nízka miera nezamestnanosti	<p style="text-align: center;">Slabé stránky</p> <ul style="list-style-type: none">- periférna obec ležiaca mimo hlavných urbanizačných osí- dlhodobý úbytok obyvateľstva- starnutie obyvateľstva- časť komunikačnej siete v nevyhovujúcom technickom stave- nedobudovaná sieť chodníkov- v časti priľahlých osád chýba vodovod- chýbajúci systém likvidácie splaškových vôd- značne prestarnutý domový fond- chýbajúce zdravotnícke zariadenie- chýbajúce sociálne služby- chýbajúce komerčné služby- nedostatočný záujem obyvateľstva o dianie v obci- nedostatočná informovanosť obyvateľov o dianí v obci
<p style="text-align: center;">Príležitosti</p> <ul style="list-style-type: none">- stabilizácia obyvateľstva zlepšovaním podmienok bývania- využitie potenciálu pre chalupárčenie- rozvoj cestovného ruchu založeného na environmentálnom potenciáli krajiny- rozvoj MSP v poľnohospodárstve a v službách	<p style="text-align: center;">Ohrozenia</p> <ul style="list-style-type: none">- nedostatočný rozvoj centrálnych miest a hrozba starých pracovných miest- ďalšie oslabovanie rozvojového potenciálu obce v dôsledku nedostupnosti extrených zdrojov- pretrvávajúce apatie občanov vo verejnom živote

Zo SWOT analýzy vyplýva, že najväčším potenciálom obce je kultúrna krajina s kvalitným životným prostredím a dostatkom priestoru pre rozvoj obytnej funkcie. Taktiež sú tu relatívne dobre vybudované prvky technickej a sociálnej infraštruktúry. To vytvára príležitosti pre rozvoj obyrnej a rekreačnej funkcie obce. Spomedzi ekonomických funkcií je tu najväčší potenciál pre rozvoj cestovného ruchu, ktorý môže byť podporený rozvojom multifunkčného poľnohospodárstva naviazaného na miestny a regionálny trh.

Využitie týchto silných stránok a príležitostí je podmienené eliminovaním niektorých slabých stránok a to najmä nedostatkami vo vybavenosti technickou a sociálnou infraštruktúrou, ako aj problém v angažovanosti občanov, čo je prekážkou v aktivizácii endogénneho potenciálu obce.

7. STRATEGICKÁ ČASŤ

7.1. Vízia rozvoja obce

Vízia rozvoja obce vychádza z troch hlavných východísk, a to z poznania súčasného stavu obce a trendov založených na pôsobení vnútorných (endogénnych) faktorov jej rozvoja, ako aj z predikcie ekonomického, sociálneho, environmentálneho a urbanistického vplyvu vonkajšieho prostredia, ktorému bude obec v budúcnosti čeliť. Z tohto poznania vyplýva, že Jedľové Kostol'any sú z hľadiska sídelnej štruktúry dochádzková obec, ktorej potenciálom je najmä atraktívna krajina s relatívne dobrou kvalitou životného prostredia, dostatočne vybudovanými niektorými prvkami technickej a sociálnej infraštruktúry, existenciou priestoru pre bytovú výstavbu. To vytvára možnosti posilňovania obytnej funkcie obce. Z ekonomických funkcií je tu dostatočný potenciál pre rozvoj cestovného ruchu, ako aj iných aktivít, ako sú služby obyvateľstvu, remeslá, resp. multifunkčné poľnohospodárstvo využívajúce prírodné danosti.

Rozvojová vízia obce Jedľové Kostol'any

Obec Jedľové Kostol'any bude predovšetkým príjemným miestom pre bývanie s dostupnými a kvalitnými službami, atraktívnym vzhl'adom a kvalitným životným prostredím s bohatým kultúrno - spoločenským životom.

Obec bude vytvárať podmienky pre rozvoj cestovného ruchu založeného na využívaní potenciálu krajiny ako aj ostatných foriem podnikania založených na využívaní miestnych zdrojov.

Obec si chce zachovať vidiecky ráz prepojený na tradície vychádzajúce z histórie. avšak bude poskytovať moderný priestor pre kvalitný život občanov.

Deklarovaná rozvojová vízia obce predstavuje prienik environmentálnej udržateľnosti, sociálnej súdržnosti a ekonomického rozvoja. Sú v nej formulované predstavy občanov vyjadrené v dotazníkovom prieskume ako aj na verejnom zasadnutí obecného zastupiteľstva.

7.2. Hlavné rozvojové problémy obce

Z analytickej časti dokumentu, ako aj zo SWOT analýzy, resp. z vyjadrení občanov a zástupcov obecného zastupiteľstva vyplývajú tri hlavné problémové oblasti definované nasledovne:

1. Nedostatočné podmienky pre bývanie

2. Nedostatočná sociálna kohézia občanov

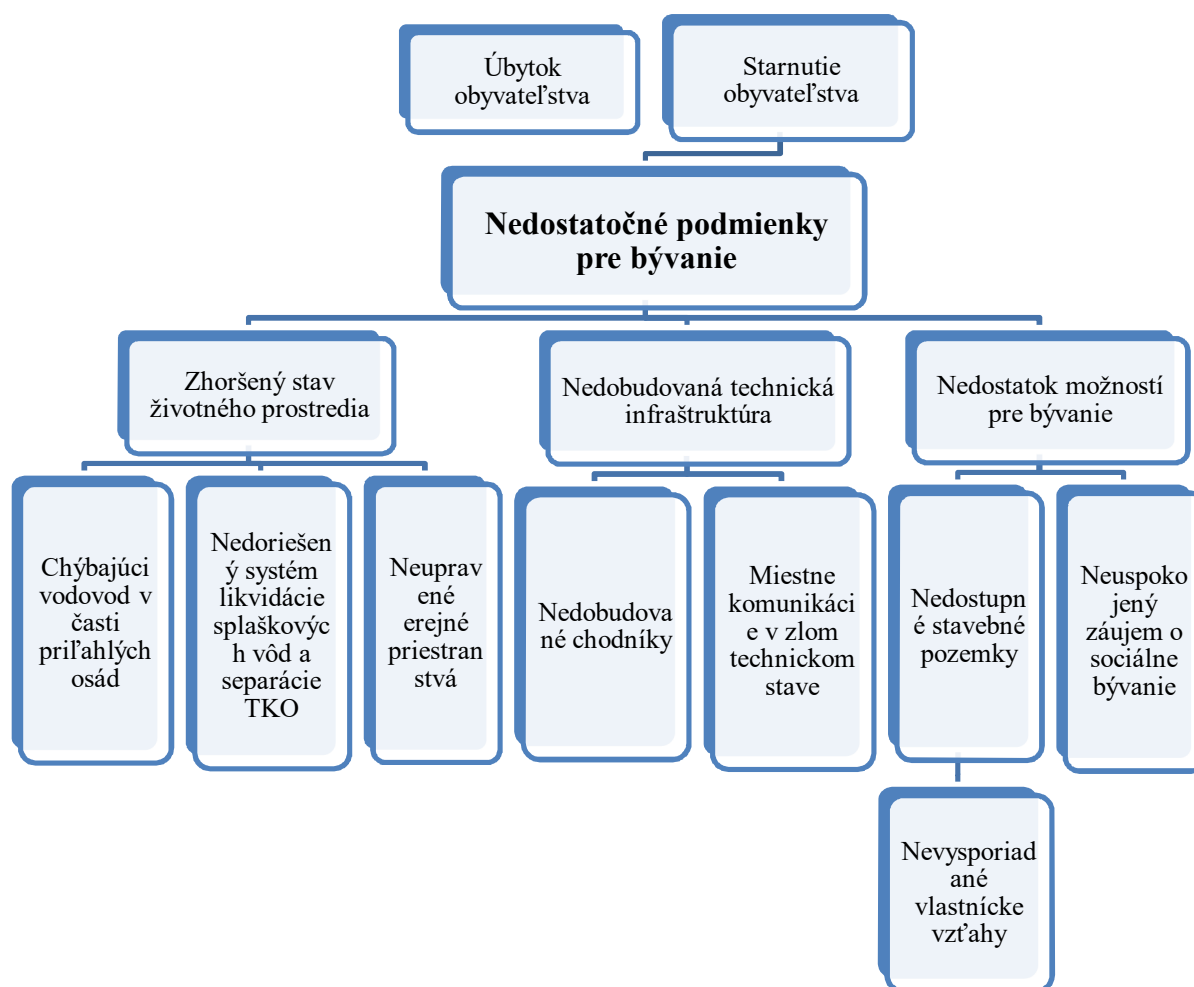
3. Nedostatočne využitý endogénny ekonomický potenciál obce

Tieto kľúčové problémy majú svoje príčiny aj následky, ktoré sú graficky znázornené v tzv. „strome problémov“.

Problémová oblasť č. 1: **Nedostatočné podmienky pre bývanie**

Obec Jedľové Kostolany je odľahlá obec so zložitejšími topografickými podmienkami, kde v minulosti platila stavebá uzáva. To spôsobilo súčasný deficit v budovaní technickej infraštruktúry a to miestnych komunikácií (chodníky, cesty). Najväčším problémom pre obec v tejto oblasti je odstraňovanie splaškových vôd vzhľadom na odľahlosť obce, charakter terénu a vysoké náklady spojené s budovaním verejnej kanalizácie.

Obr. 27: Problémová oblasť 1.: **Nedostatočné podmienky pre bývanie**



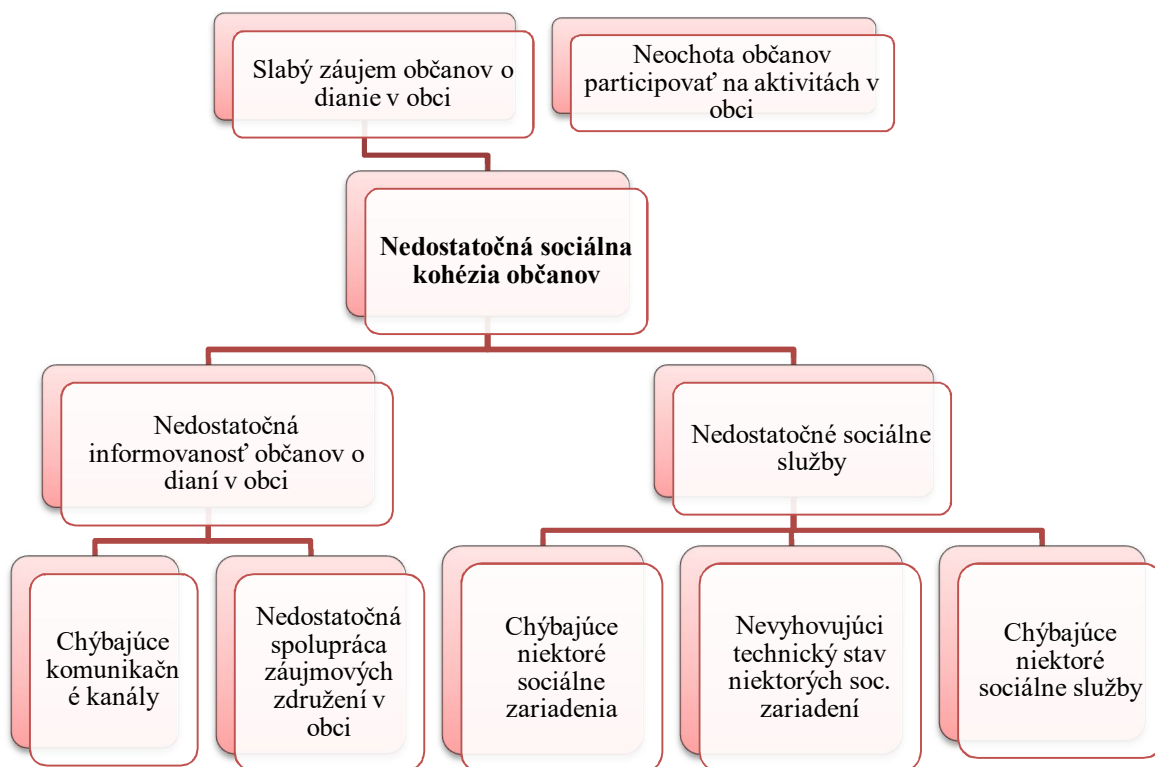
Príčinou nedostatočných podmienok pre bývanie je zhoršený stav životného prostredia v dôsledku nevyriešeného systému likvidácie splaškových vôd, čo spôsobuje zhoršovanie kvality vody vo vodných tokoch. V časti prilahlých osád nie je zabezpečená nezávadná pitná voda, nakoľko tam nie je vybudovaný verejný vodovod. Ďalej je to nedobudovaná technická infraštruktúra a to najmä nedobudované chodníky a časť miestnych ciest je v zlom technickom stave. Potenciálni záujemcovia o bývanie v obci nemôžu byť uspokojení, nakoľko v dôsledku nevysporiadania vlastníckych vzťahov k pozemkom a nehnuteľnostiam tieto nie sú dostupné na predaj. Obec v minulosti vybuďovala sociálne byty, o ktoré je veľký záujem,

ktorý však nemôže byť v plnej miere uspokojený kvôli nízkej bytovej kapacite obecných domov.

Problémová oblasť 2.: Nedostatočná sociálna kohézia občanov

Dlhodobá stavebná uzávera, migračný pohyb obyvateľstva, zmena jeho vekovej, vzdelanostnej a kultúrnej štruktúry spôsobili, že sa tradične silné medziskupinové sociálne väzby na vidieku oslabujú, obyvateľstvo prijíma mestské vzorce správania sa, čo vedie k väčšiemu individualizmu, izolácii a oslabovaniu sociálnej kohézie občanov.

Obr. 28: Problémová oblasť č.2: Nedostatočná sociálna kohézia občanov

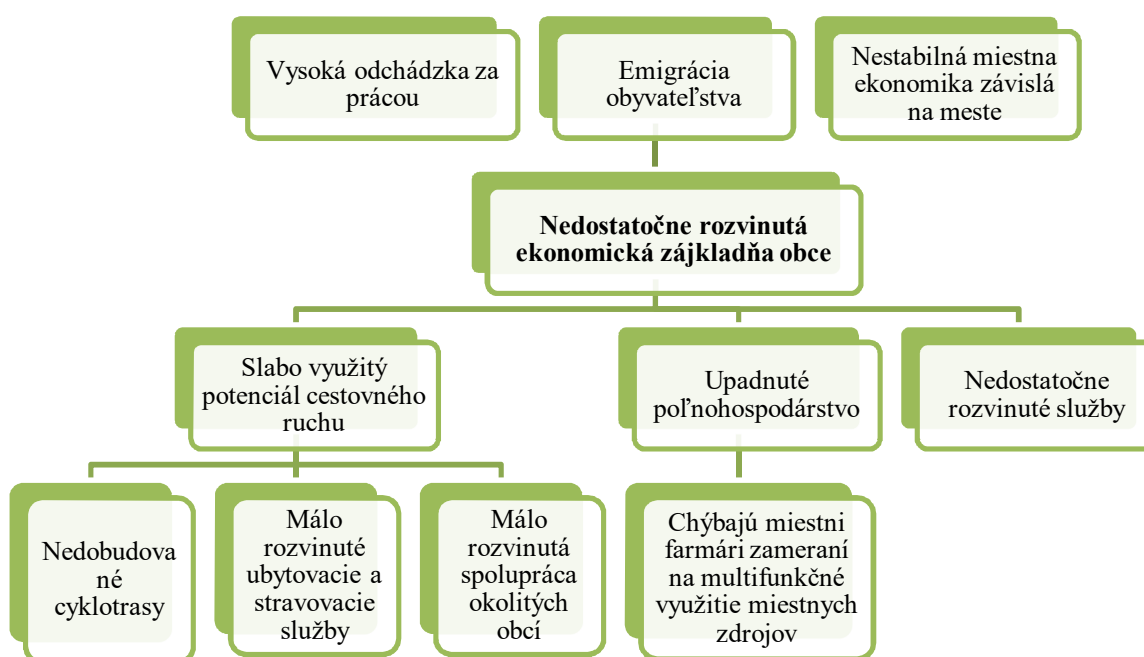


Príčiny tohto procesu sú ako extrémne (ekonomické a sociálne tlaky na vidiek), tak interné. Vnútorne príčiny oslabujúcej kohézie sú v nedostatočnej komunikácii rôznych sociálnych skupín v obci, ale aj obecného zastupiteľstva a občanov, resp. záujmových združení ktoré občanov reprezentujú. Ďalšou z možných závažných príčin je to, že obec neposkytuje občanom niektoré sociálne služby (či už z finančných alebo z kapacitných dôvodov). Občania tak nemajú motiváciu intenzívnejšie nadväzovať kontakty s obecným úradom, pretože ten im neposkytuje vyhovujúce riešenie ich sociálnych problémov. Dôsledkom tohto reťazca problémov je slabý záujem občanov o dianie v obci a ich následná neochota podieľať sa na aktivitách v obci.

Problémová oblasť č. 3: **Nedostatočne rozvinutá ekonomická základňa obce**

Obec Jedľové Kostolany má bohatstvo prírodných zdrojov v podobe ekologicky stabilnej kultúrnej krajiny, lesov, poľnohospodárskej pôdy, vodných zdrojov a v minulosti aj uhlia. V minulosti bola ekonomika obce založená na využívaní týchto zdrojov. Veľká časť obyvateľstva bola zamestnaná práve v lesníctve a v poľnohospodárstve, ktoré vytváralo miestne pracovné príležitosti a stabilizovalo počet obyvateľov v obci. Transformáciou týchto odvetví došlo k významnej redukcii miestnych pracovných príležitostí. Obyvateľstvo je odkázané na ponuku pracovných príležitostí v priemyselných podnikoch v okolitých mestách, čo je jedným z dôvodov emigrácie a dlhodobého poklesu počtu obyvateľov v obci. Miestne zdroje sú slabo využívané a pridaná hodnota ktorá je z nich získaná odchádza mimo obec.

Obr. 29: Problémová oblasť č. 3: **Nedostatočne rozvinutá ekonomická základňa obce**



Obec má vysoký prírodný a kultúrny potenciál pre rozvoj cestovného ruchu. Tento potenciál je nedostatočne využitý, pretože je nekomplexný. Chýbajú niektoré prvky infraštruktúry cestovného ruchu (cyklotrasy, cesty, stravovacie a ubytovacie kapacity). Chýba aj koordinovaný postup okolitých obcí pri rozvoji tohto odvetvia.

Poľnohospodárstvo v Jedľových Kostolanoch malo dlhodobú a úspešnú tradíciu. Poľnohospodárska pôda vzhľadom na jej produkčnú kapacitu bola využívaná predovšetkým cez chov hospodárskych zvierat, najmä hovädzieho dobytku a oviec. V súčasnosti obhospodaruje väčšinou lúky a pasienky v katastri obce firma Agro Host'ovce s.r.o. Pôdu využíva extenzívnym spôsobom, chov hospodárskych zvierat sa značne zredukoval. Potenciál environmentálne hodnotnej krajiny predurčený na ekologické multifunkčné poľnohospodárstvo sa nevyužíva.

8. STRATÉGIA ROZVOJA OBCE

Vychádzajúc z rozvojovej vízie obce, z globálnych aj lokálnych vývojových trendov, z problémov, ktoré musí riešiť obec v najbližšom období, si obec stanovuje strategické rozvojové ciele na obdobie trvania stratégie nasledovne:

Strategický rozvojový cieľ obce Jedľové Kostolany

*Udržateľný rozvoj obce najmä posilňovaním jej obytnej funkcie cestou
dobudovania prvkov technickej infraštruktúry, zlepšovaním ponuky sociálnych
služieb a posilňovaním sociálnej kohézie.*

*Obec bude stabilizovať svoj ekonomický rozvoj prostredníctvom podpory rozvoja
cestovného ruchu a podpory malého a stredného podnikania v oblasti
poľnohospodárstva a služieb.*

*Dorieši systém likvidácie splaškových vôd čím posilní environmentálnu rovnováhu
krajiny a zvýši kvalitu obytného prostredia.*

Pre dosiahnutie stanovených cieľov je potrebné dobudovať prvky turistickej infraštruktúry ako sú cesty a cyklotrasy, zlepšiť ponuku stravovacích a ubytovacích zariadení. Spolu s animačnými aktivitami, ktoré prebiehajú v obci, resp. v okolitých obciach je možné dosiahnuť rozvoj.

Strategický cieľ obce prezentuje cieľ, ktorý chce obec dosiahnuť v priebehu nasledujúcich **7** rokov. Tento cieľ je konkretizovaný v jednotlivých prioritných oblastiach, v rámci ktorých sú vymedzené oblasti (operačné ciele), ktoré obec vo svojom rozvoji musí splniť, aby odstránila kľúčové problémy. Postupne napĺňaním jednotlivých cieľov by mala obec dospieť k naplneniu celkového cieľa, a tým sa priblíži k naplneniu svojej vízie. Stratégia je rozčlenená do troch prioritných oblastí, ktoré sa následne podrobnejšie členia do opatrení.

Prioritné oblasti:

Priorita 1: **Udržateľné podmienky pre bývanie**

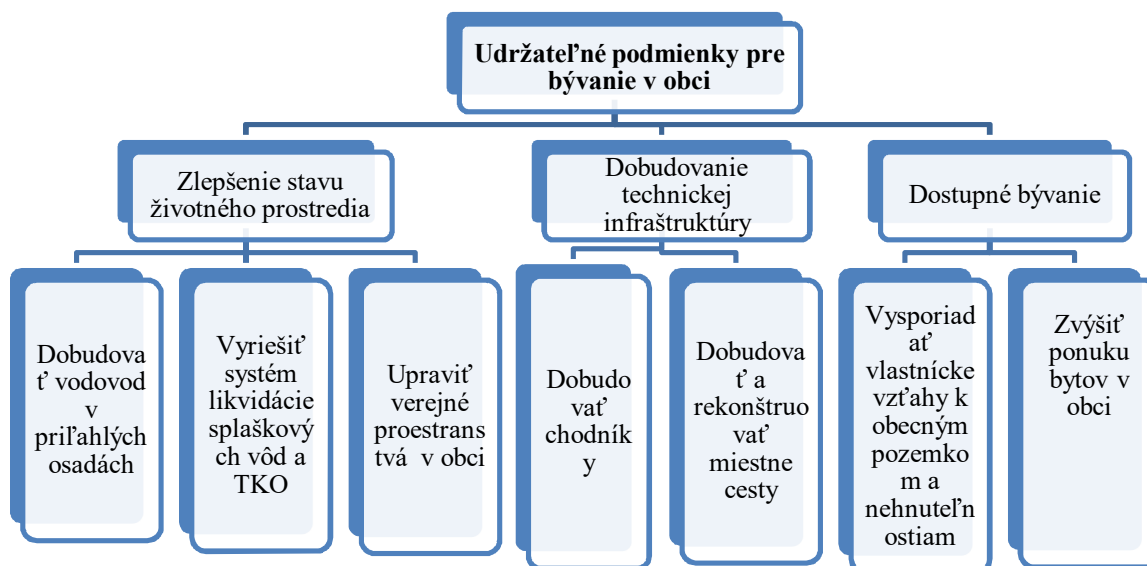
Priorita 2: **Sociálne súdržná komunita**

Priorita 3: **Ekonomicky stabilizovaná obec**

Prioritná oblasť 1: Udržateľné podmienky pre bývanie

Jedľové Kostolany sú obcou s obytnou a rekreačnou funkciou. Pre zvýšenie atraktivity obce ako miesta pre bývanie a oddych je potrebné najmä dobudovať environmentálnu a technickú infraštruktúru a zvýšiť ponuku bývania v obci.

Obr. 30: Priorita 1: Udržateľné podmienky pre bývanie



Priorita „Udržateľné podmienky bývania v obci je rozčlenená do nasledujúcich opatrení:

Opatrenie 1.1 **Zlepšenie stavu životného prostredia**

Kvalita pitnej vody je z hľadiska dlhodobého zdravia vody určujúca. Rieka Žitava v Jedľových Kostolanoch patrí k tzv. vodárenským vodným tokom, čo znamená, že jej vody môžu byť používané pre zásobovanie obyvateľstva pitnou vodou. Na území obce však prichádza k jej znečisťovaniu splaškovými vodami³, čo zhoršuje kvalitu ako povrchových tak aj spodných vôd. Opatrenie je zamerané na vyriešenie systému likvidácie splaškových vôd v obci. Obec bude hľadať efektívne systémy čistenia splaškových vôd, ako aj zabraňovania ich vypúšťania do prírody. Obec sa tiež zameria na zlepšenie systému separácie tuhého komunálneho odpadu

Časť osád príľahlých k obci nemá garantovanú nezávadnú pitnú vodu, nakoľko tu nie je vybudovaný verejný vodovod. Súčasťou opatrenia je dobudovanie vodovodnej siete na celom území obce.

Obec sa taktiež zameria na úpravu a skultúrnenie verejných priestranstiev.

³ Rusenová V.: Hodnotenie stavu a kvality vôd v rieke Žitava, Diplomová práca, SPU v Nitre, 2016

Opatrenie 1.2 **Dobudovanie technickej infraštruktúry**

Nedobudované chodníky a zlý technický stav časti miestnych komunikácií pociťujú občania a návštevníci obce ako významné obmedzenie. Opatrenie rieši tento problém, čím prispeje k zvýšeniu obytného aj rekreačného potenciálu obce

Opatrenie 1.3 **Dostupné bývanie**

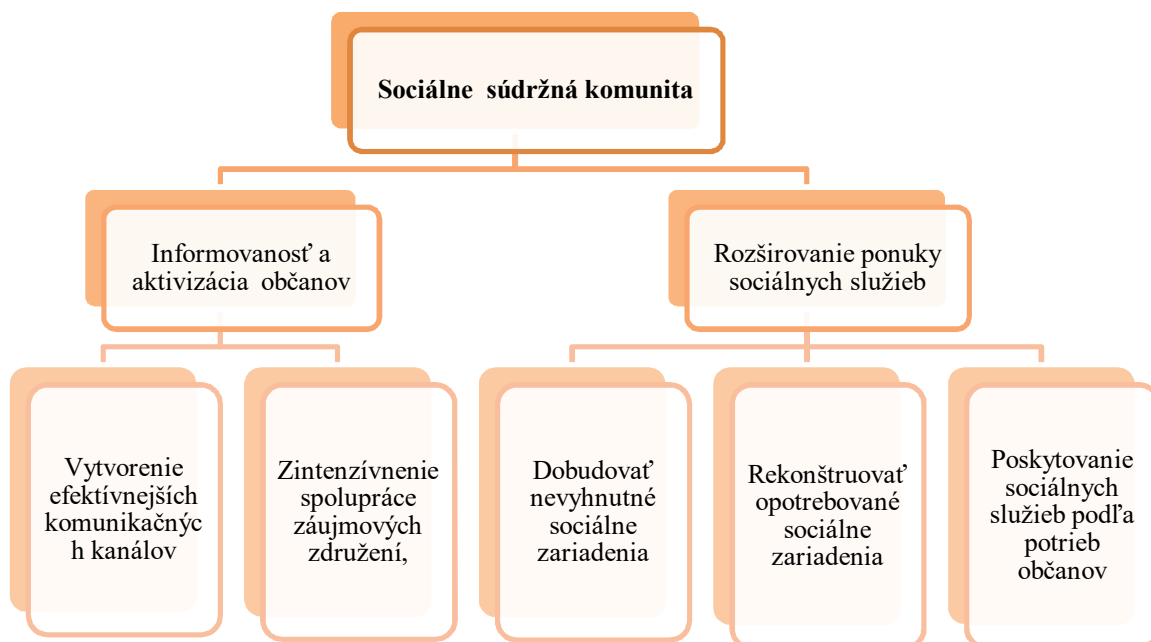
Dopyt miestnych občanov aj externých záujemcov o bývanie v obci nie je uspokojený z viacerých dôvodov. Jedným z nich sú nedoriešené vlastnícke vzťahy k pozemkom a nehnuteľnostiam v obecnom aj súkromnom vlastníctve. V tomto opatrení sa plánuje vysporiadať vlastnícke vzťahy k pozemkom v obecnom vlastníctve a uľahčiť vysporiadanie vlastníckych vzťahov k pozemkom v súkromnom vlastníctve.

Vzhľadom k tomu že v obci je dopyt po sociálnom bývaní, obec plánuje vybudovať ďalšiu obecnú bytovku.

Prioritná oblasť 2: **Sociálne súdržná komunita**

Vidiecke obce nemôžu konkurovať mestu materiálnymi zdrojmi, ale ich sila spočíva v ľudských zdrojoch a hlavne v sociálnom kapitáli, t.j. vo väzbách a vzťahoch medzi obyvateľmi. Budovanie sociálneho kapitálu sa prejaví aj v raste príťažlivosti obce ako miesta pre bývanie, čím pomôže stabilizovať počet obyvateľov.

Obr. 31: Priorita 2: **Sociálne súdržná komunita**



Priorita obsahuje nasledujúce opatrenia:

Opatrenie 2.1 **Informovanosť a aktivizácia občanov**

Opatrenie je zamerané na zlepšenie komunikácie v obci prostredníctvom otvorenia nových komunikačných kanálov (obecný spravodaj, hromadné SMS...).

Obec ponúka dostatočné množstvo sociálnych a kultúrnych aktivít, na ktorých príprave participuje relatívne malý okruh občanov. Obec bude ďalej podporovať spoločenský, kultúrny a športový život v obci a to najmä podporou činnosti občianskych združení ale aj priamou organizáciou tradičných podujatí v obci. Opatrenie predpokladá, že spoluprácou občianskych združení a zapojením väčšieho množstva občanov do organizácie kultúrneho a spoločenského života v obci sa zvýši motivácia a záujem občanov o celkový rozvoj obce

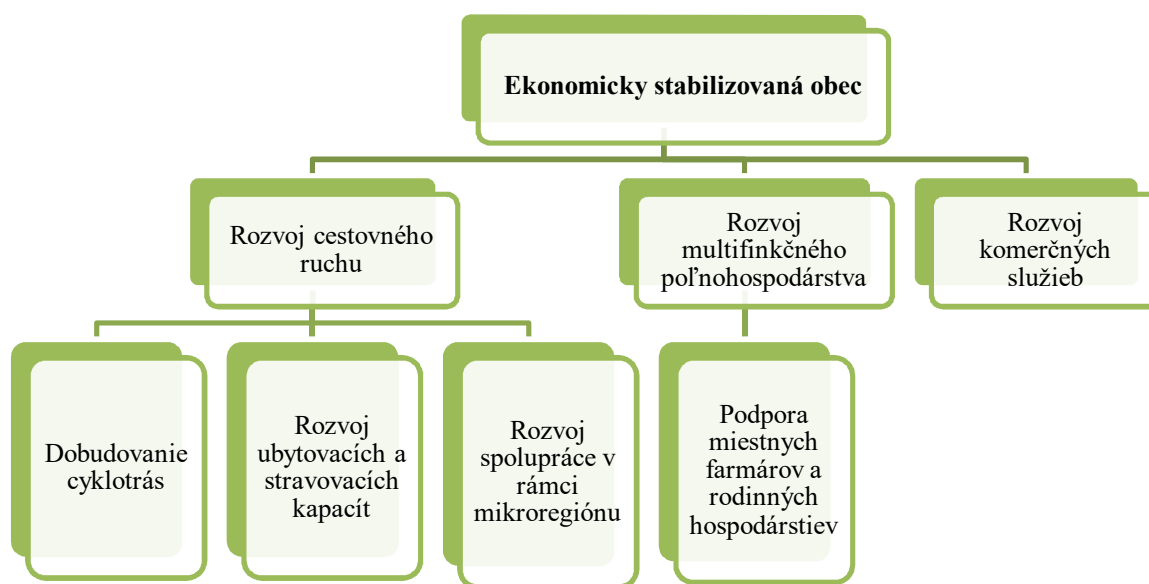
Opatrenie 2.2 **Rozširovanie ponuky sociálnych služieb**

Obec má podľa zákona č. 360/1990 Z.z. o obecnom zriadení úlohy na úseku sociálnej pomoci, ktoré sú vymenované v osobitnom predpise. Obec má úlohu vyhľadávať občanov v sociálnej núdzi, viesť ich evidenciu a poskytovať sociálnu pomoc podľa možností obce. Obec Jedľové Kostolany zabezpečuje pre svojich občanov niekoľko sociálnych služieb, ale aj služby nad rámec zákona. Občania však cítia potrebu väčšieho rozsahu poskytovaných sociálnych služieb (pozri výsledky dotazníkového prieskumu). Opatrenie je zamerané na dobudovanie, resp. rekonštrukciu zariadení sociálnej infraštruktúry, a na rozšírenie ponuky sociálnych služieb. K tomu je potrebné mať presné informácie o potrebách a záujme občanov. Obec si preto vypracuje komunitný plán ako východisko pre štruktúrovanie ponuky sociálnych služieb.

.Priorita 3 **Ekonomicky stabilizovaná obec**

Obec má potenciál pre endogénny ekonomický rozvoj najmä prostredníctvom rozvoja cestovného ruchu, multifunkčného poľnohospodárstva a služieb. Priorita je zameraná na aktivity obce smerujúce k lepšiemu využitiu tohto potenciálu, vytvorenie príležitostí pre miestnych podnikateľov, ktoré budú viesť k rastu bohatstva obce.

Obr. 32: Priorita 3: Ekonomicky stabilizovaná obec



Priorita je rozdelená do troch opatrení:

Opatrenie 3.1 Rozvoj cestovného ruchu

Obec má značný potenciál pre rozvoj cestovného ruchu najmä v oblasti turistiky, cykloturistiky a vidieckeho cestovného ruchu. Sú tu už vybudované niektoré prvky infraštruktúry cestovného ruchu, ktoré však nie sú komplexné a nedosahujú potrebnú kvalitu. Opatrenie predpokladá dobudovanie cyklotrás a rozvoj ubytovacích a stravovacích kapacít. Efektívny rozvoj cestovného ruchu vo vidieckom území je možný iba v spolupráci s okolitým regiónom, preto opatrenia predpokladá spoluprácu s obcami v mikroregionálnom združení, koordináciu aktivít ako aj spoločné investície.

Opatrenie 3.2 Rozvoj multifunkčného poľnohospodárstva

Enviromentálne vyvážené krajinné prostredie, čisté životné prostredie a poľnohospodárska tradícia obce vytvárajú predpoklady pre rozvoj multifunkčného ekologického poľnohospodárstva. Rozvoj multifunkčných fariem je podporovaný poľnohospodárskou politikou EÚ a postupne sa presadzuje aj v podmienkach SR. Malí a strední farmári nie iba prispievajú k miestnej zamestnanosti, ale svojimi multiplikačnými efektami môžu prispieť k rozvoju celého regiónu. Obec bude preto napomáhať záujemcom o takéto hospodárenie pri začatí ich podnikania dostupnými prostriedkami.

Opatrenie 3.3 Rozvoj komerčných služieb

Z výsledkov dotazníkového prieskumu vyplynulo, že občania pociťujú nedostatok komerčných služieb. Obec preto bude hľadať možnosti ako preklenúť tento deficit a vytvoriť lepšie podmienky pre poskytovateľov služieb v obci/mikroregióne.

Tabuľka 15: Strategický plán rozvoja obce Jedľové Kostol'any

Priorita	Opatrenie	Podopatrenie	Aktivita	Zodpovednosť	Poznámka
1 Udržateľné podmienky pre bývanie v obci	1.1 Zlepšenie stavu životného prostredia	1.1.1 Dobudovať vodovod v príľahlých osadách	Vodovod osada Borisko	OcÚ	
		1.1.2 Vyriešiť systém likvidácie splaškových vôd	Vybudovanie kanalizácie	OcÚ	
		1.1.3 Doriešiť separáci TKO	Vybudovanie zberného dvora	OcÚ	
	1.2 Dobudovanie technickej infraštruktúry	1.2.1 Dobudovať chodníky	Areál cintorína	OcÚ	
			Areál základnej školy	OcÚ	
		1.2.2 Dobudovať a rekonštruovať miestne cesty	Cesta Godinovce	OcÚ	
	1.3 Dostupné bývanie	1.3.1 Vysporiadať vlastnícke vzťahy k pozemkom a nehnuteľnostiam	Vysporiadanie pozemkov v areáli ZŠ	OcÚ	
			Vysporiadanie pozemkov na individuálnu výstavbu	OcÚ	
			Vysporiadanie pozemkov pod miestnymi komunikáciami	OcÚ	
		1.3.2 Zvýšiť ponuku bytov v obci	Výstavba bytového domu	OcÚ	
Individuálna výstavba rodinných domov	OcÚ, občania				

2 Sociálne súdržná komunita	2.1 Informovanosť a aktivizácia občanov	2.1.1 Vytvorenie efektívnejších komunikačných kanálov	Informovanie občanov prostredníctvom sms správ	OcÚ	
		2.1.2 Zintenzívnenie spolupráce záujmových združení	Zapájanie združení do príprav a realizácií obec. podujatí.	OcÚ, obč. združenia	
	2.2 Rozširovanie ponuky sociálnych služieb	2.2.1 Dobudovať nevyhnutné sociálne zariadenia	Vybudovanie multifunkčného ihriska	OcÚ	
		2.2.2 Rekonštruovať opotrebované sociálne zariadenia	Dokončenie rekonštrukcie základnej školy	OcÚ	
			Dokončenie fasády na kultúrnom dome	OcÚ	
	2.2.3 Poskytovanie sociálnych služieb podľa potrieb občanov	Vypracovanie komunálneho plánu	OcÚ, obč. združenia		

3 Ekonomicky stabilizovaná obec	3.1 Rozvoj cestovného	3.1.1 Dobudovanie cyklotrás	Prepojiť osady cyklotrasami	OcÚ	
		3.1.2 Rozvoj ubytovacích a stravovacích kapacít		podnikatelia	
		3.1.3 Rozvoj spolupráce v rámci mikroregiónu		Obec, občianske združenia	
	3.2 Rozvoj multifunkčného poľnohospodárstva	3.2.1 Podpora miestnych farmárov a rodinných hospodárstiev		OcÚ, podnikatelia	
	3.3 Rozvoj komerčných služieb	3.3.1 Podporovať rozvoj komerčných služieb		OcÚ, podnikatelia	

Tabuľka 16: Akčný plán na rok 2018 s výhľadom na rok 2019

Opatrenie/podopatrenie	Aktivita	Garant	Poznámka
1.1.3 Doriešiť systém separácie TKO	Vybudovanie zberného dvora	OcÚ	
1.1.4 Upraviť verejné priestranstvá	Vybudovanie oddychovej zóny	OcÚ	
	Úprava cintorína	OcÚ	
1.2.2 Dobudovať a rekonštruovať miestne cesty	Cesta Godinovce	OcÚ	
1.3.1 Vysporiadať vlastnícke vzťahy k pozemkom a nehnuteľnostiam	Vysporiadanie pozemkov v areáli ZŠ	OcÚ	
2.2.2 Rekonštruovať opotrebované sociálne zariadenia	Dokončenie fasády na kultúrnom dome	OcÚ	

9. IMPLEMENTAČNÝRÁMEC

Vytýčené ciele v stratégii budú realizované prostredníctvom projektov ktoré sú stanovené v akčnom pláne. Akčný plán predstavuje plán aktivít, ktoré sa v obci plánujú realizovať a ktoré prispievajú k naplneniu stanovených cieľov. Okrem naplánovaných cieľov sa v obci realizujú aj ďalšie aktivity , ktoré v pláne nie sú, ale prispievajú k naplneniu stanovených cieľov. Aby obec mohla sledovať pokrok, ktorý dosahuje pri napĺňaní cieľov, je potrebné si stanoviť monitorovací rámec , v zmysle ktorého bude obec sledovať dosahovanie stanovených cieľov.

9.1 Monitorovací hodnotiaci rámec

Aby stratégia bola naozaj napĺňaná, a nezostala iba nerealizovaným strategickým dokumentom, je potrebné sledovať pokrok v napĺňaní stratégie a prispôbovať ďalšie aktivity podľa reálnych potrieb. Tieto potreby je možné sledovať v procese monitorovania, kedy sa hodnotí pokrok v napĺňaní jednotlivých cieľov na základe sledovania monitorovacích ukazovateľov.

Okrem sledovania pokroku (monitorovania) je stratégia hodnotená. Hodnotenú je napĺňanie stanovených cieľov a na základe odporúčaní hodnotenia sa stratégia aktualizuje v priebehu jej napĺňania a stanovuje sa ďalšia stratégia pre ďalšie obdobie.

Monitorovanie v obci bude prebiehať **raz ročne ku koncu roka a monitorovacia správa bude schvaľovaná na poslednom zastupiteľstve konanom v danom roku.** Monitorovacia správa bude pozostávať z krátkeho popisu aktivít, ktoré sa v obci realizovali počas roka a definovanie ich nadväznosti na stanovenú stratégiu. Ďalej bude sledovať napĺňanie stanovených monitorovacích ukazovateľov. Monitorovacie správy bude vypracovávať *monitorovací výbor*, ktorý bude menovaný obecným zastupiteľstvom. Potrebné údaje a informácie pre monitorovacie správy bude monitorovaciemu výboru poskytovať obecný úrad ako aj ostatní aktéri zainteresovaní do realizácie jednotlivých aktivít.

Hodnotenie napĺňania cieľov stratégie prebehne **dva krát v priebehu trvania stratégie a to v polovici trvania stratégie a na konci trvania stratégie.** V polovici trvania stratégie, na základe výsledkov hodnotenia bude aktualizovaný Program hospodárskeho a sociálneho rozvoja obce. Hodnotenie na konci obdobia bude podkladom pre spracovanie ďalšej stratégie

